

تقرير الاستدامة لعام 2022

إسراع وتيرة النمو مع ضمان
الإشراف البيئي والرفاه الاجتماعي
والحوكمة الأخلاقية



مجموعة موانئ أبوظبي
AD PORTS GROUP

تقرير الممارسات البيئية والاجتماعية والحوكمة لعام 2022 يسلط الضوء على أداء استراتيجيتنا في الاستدامة

جدول المحتويات

مقدمة	01
كلمة رئيس مجلس الإدارة	06
كلمة العضو المنتدب والرئيس التنفيذي للمجموعة	08
أبرز النجاحات	10
نبذة عن مجموعة موانئ أبوظبي	02
قطاع المدن الاقتصادية والمناطق الحرة	16
قطاع الموانئ	18
القطاع البحري	20
القطاع اللوجستي	22
القطاع الرقمي	24
القيادة الجديرة بالثقة والحوكمة	03
القيادة الجديرة بالثقة والحوكمة	28
إشراك الجهات المعنية وتقييم الأهمية النسبية	36
نمو اقتصادي مرن	04
نمو اقتصادي مرن	42
الابتكار	44
استدامة سلسلة الإمداد	48
رعاية الأفراد والمجتمعات	05
الصحة والسلامة	52
إثراء الحياة	58
التنوع والشمول وتكافؤ الفرص	66
حقوق الإنسان	72
الحفاظ على البيئة وحمايتها	06
كفاءة استخدام الطاقة والتحول إلى الحيد الكربوني	76
الاستهلاك المسؤول وإدارة النفايات	88
الأداء البيئي	92
ضمان الإفصاح	07
مؤشر محتوى المبادرة العالمية لإعداد التقارير	100



مقدمة

مبادئ إعداد التقارير

نُعدُّ تقرير الاستدامة ونشره بما يتوافق تماماً مع معايير ومبادئ المبادرة العالمية لإعداد التقارير المعترف بها دولياً.



الدقة



التوازن



الوضوح



المقارنة المعيارية



الشمولية



سياق الاستدامة



دقة التوقيت



قابلية التحقق

يسر مجموعة موانئ أبوظبي مشاركة تقريرها السنوي للاستدامة لعام 2022.

نحن ملتزمون بمشاركة أدائنا بكل شفافية مع أصحاب العلاقة، ونستعد لمواجهة التحديات المستقبلية لتحقيق تطلعاتنا كشركة عالمية رائدة في مجال الاستدامة.

ونستعرض مساهمتنا في تحقيق أهداف الأمم المتحدة للتنمية المستدامة وأهداف الاستدامة لدولة الإمارات العربية المتحدة وإمارة أبوظبي ومواءمتنا معها. بالإضافة إلى تعزيز علاقات العمل مع العديد من الشركاء وأصحاب العلاقة الملتزمين، فإننا نتعاوننا معاً سنحقق المزيد من الإنجازات.

التحقق

يتم التحقق من تقريرنا وبيانات أدائنا ومطالباتنا والتأكد عليها من قبل جهات خارجية مستقلة.

SUSTAINABLE DEVELOPMENT GOALS



كلمة رئيس مجلس الإدارة

يسرني أن أقدم لكم تقرير الاستدامة لمجموعة موانئ أبوظبي لعام 2022.

لنجاحنا الحالي فحسب، ولكن أيضاً للأداء طويل المدى لمجموعة موانئ أبوظبي.

أودُّ أن أعرب عن امتناني لقيادتنا الحكيمة التي تمدنا بالرؤى والتوجيهات التي نحتاجها لتحقيق النجاح. كما نشعر بالامتنان للدعم الذي نتلقاه من موظفينا ومتعاملينا وشركائنا وأصحاب العلاقة.

تتطلب معالجة تحديات الاستدامة وتحقيق فرص جديدة بناء علاقات هادفة مبنية على الثقة والطموحات المشتركة، وهذا التقرير شهادة على ذلك.

نفخر بوجود قوى عاملة متخصصة وموهوبة، ولديها القدرة على الالتزام المستمر بنجاح استراتيجيتنا الاستدامة. وقد كان لجهودهم وطموحاتهم دور فعّال في دفع تقدمنا إلى الأمام. وبالتعاون مع أصحاب العلاقة، نعمل ككيانٍ واحد لتحقيق تأثير أكبر وقيمة مشتركة.

يمكننا جميعاً أن نفخر بالتقدم الذي أحرزناه في تعزيز النمو المرين لمجموعتنا، مع تسهيل التنمية المستدامة لإمارتنا.

وإننا إذ نستشرف المستقبل، سنواصل تحدي أنفسنا للسعي نحو تحقيق التميز وترك آثار مستدامة وإيجابية دائمة للجميع.

شكراً لكم.

يوضح هذا التقرير التزامنا المستمر والراسخ بدمج الاستدامة بنجاح في كل جانب من جوانب الاستراتيجية العامة للمؤسسة، وكذلك في جميع عملياتنا وممارساتنا التجارية وثقافتنا.

وفي ضوء إعلان دولة الإمارات العربية المتحدة عام 2023 «عام الاستدامة»، نحن فخورون بكوننا قد أرسينا أسساً راسخة في عام 2022 نبني عليها جهودنا في مجال الاستدامة.

ومن شأن ذلك أن يمكّننا من اتخاذ المزيد من الخطوات نحو دمج أهداف التنمية المستدامة في ممارسات أعمالنا.

نؤمن في مجموعة موانئ أبوظبي إيماناً راسخاً بأن الاستدامة هي القوة الدافعة الرئيسية لنمو الأعمال التجارية وخلق الفرص. وإننا ندرك أن الارتقاء إلى مستوى التحدي المتمثل في قضايا الاستدامة العالمية والإقليمية، بما في ذلك التصدي لتغير المناخ، يتطلب منا جميعاً في مجموعة موانئ أبوظبي تبني الابتكار وتحدي أنفسنا باستمرار لتحقيق أهداف أعلى. ولضمان استمرارية الفوائد الاجتماعية والبيئية كمحط التركيز الرئيسي، يجب ألا نضع أولوياتنا



معالي فلاح محمد الأحبابي

رئيس مجلس الإدارة

كلمة العضو المنتدب والرئيس التنفيذي

تسهم الاستدامة بشكل مباشر في الارتقاء بالأداء المالي والتشغيلي لمجموعة موانئ أبوظبي

والثري للمجموعة. وقد حققنا زيادة بنسبة 114% في عدد الموظفين العاملات بدوام كامل في الإدارة العليا، ومعدل توظيف بلغ 68%، مما وفر فرص عمل محلية جديدة.

يوصل فريق المسؤولية المجتمعية المؤسسية العمل مع المجتمعات المحلية لمعالجة تحديات الصحة والدعم المجتمعي والجودة البيئية والرفاهية والتنمية وتكافؤ الفرص. ونقدنا، خلال هذا العام، أكثر من 61 مبادرة في مجال المسؤولية المجتمعية المؤسسية، استفاد منها أكثر من 100,000 شخص.

ويسرني للغاية أن أرى وأشارك دليلاً ملموساً على أن نهج الاستدامة الفعّال الذي نتبعه هو جزء أساسي من كل ما نقوم به.

وأود أن أعرب عن خالص تقديري لجميع أفراد مجموعتنا ممن أسهموا إسهاماً جماعياً في تحقيق نجاحاتنا في عام 2022. فالالتزامكم وطاقاتكم وموهبتكم مصدر إلهام لنا جميعاً وانعكاس حقيقي لثقافة مجموعة موانئ أبوظبي وقيمها وطموحها.

تستكشف مجموعة موانئ أبوظبي أيضاً مصادر الطاقة البديلة، مثل السفن الهجينة لاستخدام أنظمة الوقود المزدوج أو الهيدروجين أو وقود الميثانول وتحويل أسطولنا القائم إلى استخدام وقود أكثر مراعاة للبيئة.

إن التزامنا بالرؤية المستقبلية والابتكار يتيح فرصاً جديدة للاستدامة وإقامة علاقات وشراكات تجارية. وفي سبيل ذلك، فإننا نعمل مع موانئ أوروبية رائدة على استخدام طاقة الهيدروجين النظيفة في عمليات المناولة والنقل.

بالإضافة إلى ذلك، قدمنا دليلاً على المفاهيم في إمدادات الطاقة التي تعمل بالهيدروجين، وتحلية المياه بتحقيق الحياد الكربوني، والخدمات اللوجستية المستدامة بالتوصيل بالطائرات المسيرة واحتجاز الكربون لإنتاج وقود اصطناعي خالي من الكربون.

يتألف موظفونا والقوى العاملة المتنوعة لدينا من 56 جنسية مختلفة، مما يساهم في التنوع الثقافي الفريد

الاستدامة تُفسح المجال أمام فرص عمل جديدة، وتعزز على الابتكار، وتعزز الشراكات، وتوفر مسارات توظيف تدريجية، وتؤثر إيجاباً على مجتمعنا وبيئتنا.

بفضل الدعم المتواصل من قيادتنا الرشيدة، كان عام 2022 استثنائياً لمجموعة موانئ أبوظبي، حيث أظهر فعالية استراتيجية النمو الطموحة، مع التركيز على الوفاء بوعودنا تجاه مساهمينا وأصحاب العلاقة.

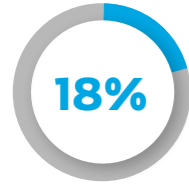
يشهد دمج الاستدامة وإزالة الكربون في مشاريع تطوير الموانئ الخضراء المستقبلية تقدماً متسارعاً. وتتضمن خططنا لإزالة الكربون مبادرات كفاءة الطاقة، واعتماد الطاقة الكهربائية، والتحول إلى الطاقة المتجددة والبنية التحتية المستدامة.



الكابتن محمد جمعة الشامسي

العضو المنتدب والرئيس التنفيذي
مجموعة موانئ أبوظبي

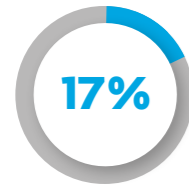
أبرز النجاحات



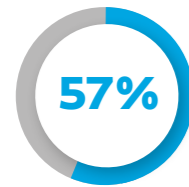
انخفاض كثافة استهلاك الكهرباء لمحطات الحاويات



انخفاض كثافة استهلاك الوقود لكل حاوية نمطية



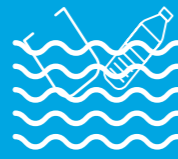
انخفاض كثافة انبعاثات غازات الدفيئة لكل حاوية نمطية



إعادة تدوير المخلفات الصلبة



صاحب السمو الشيخ محمد بن زايد آل نهيان، رئيس الدولة "حفظه الله"، يستمع من الكابتن محمد جمعة الشامسي إلى شرح حول توسعات ميناء خليفة.



إزالة أطنان من الحطام البحري



مراقبة عمليات إعادة توطين الشعاب المرجانية



41%
زيادة الإيرادات المحققة



39%
زيادة إجمالي الربح السنوي



286%
زيادة عدد مسافري الرحلات البحرية



11%
زيادة الاستثمارات المجتمعية



175%
زيادة سفن حاويات "سفين فيدرز"



28%
زيادة عدد الحاويات النمطية التي تم مناوئتها



18%
زيادة أعداد السفن الدولية الراسية



المستثمرون في الموارد البشرية - الاعتماد البلاتيني



حازت المجموعة على جائزة التحسين المستمر لعام 2022 وجائزة أفضل إنجاز في النمو المؤسسي لعام 2022 في حفل جوائز "Ideas UK"



الجائزة البحرية الدولية - 17 مصد خرساني صديق للبيئة في محطة عبّارات السعديات



الجائزة الذهبية لأفضل حل أتمتة للعمليات الرقمية - منصة التجارة والخدمات اللوجستية المتقدمة (أطلب)



الجائزة الذهبية: أفضل مشاركة مجتمعية خلال جوائز المشاركة المؤسسية لبرنامج المسؤولية المجتمعية المؤسسية 2022

5,000+
ساعات العمل التطوعي للموظفين

65%
انخفاض معدل تكرار الحوادث العائدة للوقت ((بدون مقاولين

84%
الرضا الوظيفي

61+
مبادرات المسؤولية المجتمعية المؤسسية

100,000+
تأثر المستفيدين إيجابياً بأنشطة المسؤولية المجتمعية المؤسسية

68%
معدل التوطين

11%
زيادة إجمالي ساعات تدريب الموظفين

114%
زيادة عدد الموظفين في الإدارة العليا



نبذة عن مجموعة موانئ أبوظبي

البوابة التجارية الاستراتيجية لدولة الإمارات، التي تعد أسرع
الاقتصادات نمواً في دول مجلس التعاون الخليجي



نبذة عن مجموعة موانئ أبوظبي

قطاعاتنا الخمسة



القطاع البحري

يضم القطاع البحري مجموعة سفين التي تخدم ثلاثة مجالات رئيسية: خدمات الشحن وإعادة الشحن وخدمات حقول النفط والغاز البحرية والخدمات تحت سطح البحر، والخدمات البحرية. يقدم القطاع البحري دورات تعليمية وتدريبية وفقاً لأحدث الأسس والتقنيات العالمية تحت إشراف أكاديمية أبوظبي البحرية، كما ينظم ويشرف على الأنشطة البحرية في أبوظبي من خلال أبوظبي البحرية.



قطاع الموانئ

يركز قطاع الموانئ، التابع لمجموعة موانئ أبوظبي، على تحقيق التنمية المستدامة، وإبرام الشراكات مع الشركات الرائدة المحلية والعالمية، بهدف تنوع وتوسيع القدرات وتلبية الاحتياجات المختلفة والمتنامية للمتعاملين وتعزيز مكانة أبوظبي كمركز تجاري ولوجستي عالمي. ويمتلك قطاع الموانئ ويدير ١٠ موانئ ومحطات متقدمة تقنياً في الدولة.



قطاع المدن الاقتصادية والمناطق الحرة

تعد مجموعة كيزاد المشغل الأكبر في دولة الإمارات للمناطق الاقتصادية المتكاملة، وخدمات الأعمال، وسكن الموظفين، وحلول العقارات الصناعية..



القطاع الرقمي

يقدم القطاع الرقمي حلولاً رقمية متقدمة وذكية ومبتكرة تلبي احتياجات الجهات المعنية في مجتمعات التجارة والخدمات اللوجستية. أسهمت حلولنا التكنولوجية في تعزيز كفاءة وإنتاجية معاملات التجارة البحرية، ودعم الشفافية والوصول إلى المعلومات في الوقت الآني.



القطاع اللوجستي

يوفر القطاع اللوجستي للمتعاملين داخل دولة الإمارات وخارجها حلول سلسلة توريد وإمداد وشحن شاملة.

كما أننا نطبق أحدث التقنيات لتعزيز مرونة وكفاءة سلسلة التوريد، وذلك عبر تقديم حلول لوجستية ورقمية متكاملة.



المطور والمنظم الحصري للموانئ والبنية التحتية البحرية في أبوظبي

لمحة عامة

تعتبر مجموعة موانئ أبوظبي ممكناً رائداً للتجارة، والبوابة الاستراتيجية لدولة الإمارات العربية المتحدة، والتي تعد أحد أسرع الاقتصادات نمواً في منطقة الشرق الأوسط. تضم المجموعة خمسة قطاعات وهي القطاع الرقمي وقطاع المدن الاقتصادية والمناطق الحرة والقطاع اللوجستي والقطاع البحري وقطاع الموانئ. تشكل هذه القطاعات مجتمعاً تجارياً مرناً تربطه شراكة قوية تسهم في تحقيق أداء مستقر ونمو ثابت.

ميناء خليفة هو ميناء بحري عميق عالمي المستوى يستوعب أكبر السفن.

شركة مدرجة في سوق أبوظبي للأوراق المالية اعتباراً من 8 فبراير 2022 (رمز التداول: ADPTS).

شركة خدمات لوجستية شاملة تضم شبكة عالمية من الشركاء.

عائدات عالية الجودة ناتجة عن عقود طويلة الأجل.

إحدى مجموعات الموانئ والخدمات اللوجستية المتكاملة رأسياً والأسرع نمواً في العالم.

حقائق أساسية



نحن ملتزمون بإزالة الكربون من أنظمة الطاقة ونسعى جاهدين لاستضافة ودعم الشركات المصنعة المسؤولة التي تعمل على زيادة تدابير الاستدامة في جميع الصناعات.

يقود الابتكار في مجال الاستدامة نمواً اقتصادياً مرناً

تستضيف مجموعة كيزاد الآن العديد من الشركات والمشاريع الابتكارية في مجال الاستدامة.

النجاح في تحقيق الاستدامة

الحصول على شهادة الطاقة النظيفة من شركة مياه وكهرباء الإمارات تحت فئة "شهادة طاقة نظيفة تعتمد على الطاقة الشمسية". تُستخدم شهادة الطاقة النظيفة لإزالة الكربون من استهلاكنا للطاقة وتُستبدل بفواتير شركة أبوظبي للتوزيع للحصول على حالة نظيفة فيما يتعلق باستخدامنا للطاقة.

الحصول على تقييم بدرجة لؤلؤتين لمقر كيزاد الجديد ومجمع كيزاد للخدمات اللوجستية - مبادرة "إستدامة" للاستدامة

أدى تركيب أنظمة القياس الذكية في مقر كيزاد الجديد ومجمعات كيزاد للخدمات اللوجستية إلى خفض استهلاكنا للطاقة بالفعل.

تركيب الألواح الشمسية المثبتة على السقف في جميع مجمعات كيزاد للخدمات اللوجستية الجديدة.

استخدام المناور للإضاءة الطبيعية في مجمع كيزاد للخدمات اللوجستية الجديد مما يقلل من استهلاك الكهرباء من الإضاءة.



تقوم منشأة «دي جريد» DGrade بإعادة تدوير البلاستيك إلى ملابس مستدامة. إضافة إلى معالجة ما يصل إلى مليار زجاجة بلاستيكية سنوياً لتحويلها إلى رقائق عالية الجودة، تُستخدم في إنتاج الخيوط البلاستيكية بتقنية «جرينسان»، كما توفر أيضاً المحتوى المعاد تدويره لشركات تصنيع التغليف المحلية، مما يدعم الاقتصاد الدائري.



شركة «إن دبليو تي إن» NWTN هي منشأة لتجميع المركبات الكهربائية، وتخطط لتخصيص 25,000 متر مربع لأعمال التصنيع والبحث والتطوير، واختبار المركبات والمنشآت اللوجستية.



«ريد بوكس®» هي محطة للمعالجة المستدامة لمياه الصرف الصحي، وتعمل على التخلص من هذه المياه خارج الموقع بواسطة الناقلات، كما تعيد استخدام المياه الرمادية/ المستعملة لأغراض الري.



في عام 2021، وقعت مجموعة موانئ أبوظبي اتفاقية رئيسية مع شركة هيلوس للصناعة لتطوير منشأة لإنتاج الطاقة الهيدروجينية بقيمة 3.67 مليار درهم في كيزاد، والتي ستنتج الأمونيا الخضراء باستخدام محطة طاقة شمسية بقوة 800 ميغاوات.

قطاع المدن الاقتصادية والمناطق الحرة



توفر مجموعة كيزاد البنية التحتية وشبكات النقل المتطورة عبر مناطقها الاقتصادية، التي تستضيف أكثر من 1,850 متعاملاً من 17 قطاعاً صناعياً، بما في ذلك قطاعات المنتجات الغذائية والتكنولوجيا الزراعية وعلوم الحياة والكيماويات المتخصصة واللدائن البلاستيكية والمعادن والخدمات اللوجستية والصناعات الدوائية والتكنولوجيا المتقدمة والطاقة النظيفة ومواد البناء والنفط والغاز والسيارات وغيرها.

تضم "كيزاد للمجمعات"، التابعة لمجموعة كيزاد، أكثر من 40 مجمعاً لسكن الموظفين بسعة تزيد على 420 ألف سرير.

تعمل مجموعة كيزاد تحت مظلة قطاع المدن الاقتصادية والمناطق الحرة، التابع لمجموعة موانئ أبوظبي، وتسهم بدور محوري في ترسيخ مكانة المجموعة في تسهيل الأعمال التجارية.



يلتزم قطاع الموانئ بحماية بيئتنا البحرية
الثرينة والحساسة التي نعمل فيها.

النجاح في تحقيق الاستدامة



تركيب نظام مبتكر لتبريد وتحلية مياه البحر لتقليل استهلاك الطاقة.



قام ميناء زايد بتنفيذ عمليات معالجة وإعادة استخدام مياه الصرف الصحي من حوض الغسيل.



يعمل نظام إعادة تدوير الزيت الهيدروليكي الجديد الآن على إطالة دورة حياة الزيوت المستخدمة في أجهزتنا حتى ست سنوات، وهو ما يعادل 3 دورات حياة.



إبرام اتفاقية شراكة مع جامعة نيويورك أبوظبي لإجراء دراسة بحثية حول إعادة توطين الشعاب المرجانية (500 من الشعاب المرجانية) واستكشاف أفضل الممارسات العالمية لإعادة توطين الشعاب المرجانية من خلال تدريب الموظفين.



الرصد البيئي الأساسي المستمر وتقييم جودة مياه البحر.



صُممت البنية التحتية لميناء خليفة ومغرق للحد من انبعاثات الكربون من خلال توفير الطاقة من الشاطئ إلى السفينة، مما يتيح للسفن البحرية إيقاف تشغيل محركاتها عند الرسو.



تعمل مستودعاتنا في ميناء خليفة ومغرق الآن بالطاقة الشمسية.

قطاع الموانئ



يملك قطاع الموانئ
ويدير 10 موانئ ومحطات
تعمل جميعها على
تسهيل التبادل التجاري
وبناء القدرات، إلى
جانب ربط إمارة أبوظبي
بجميع أنحاء العالم.

يركز قطاع الموانئ على تحقيق التنمية المستدامة، وإبرام الشراكات مع الشركات الرائدة المحلية والعالمية. ويتمثل الهدف في تنوع وتوسيع القدرات وتلبية الاحتياجات المختلفة والمتنامية للمتعاملين، وتعزيز مكانة أبوظبي كمركز تجاري ولوجستي عالمي.



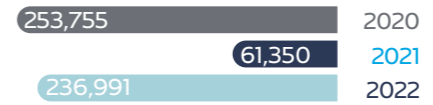
عدد السفن الدولية الراسية



إجمالي عدد الحاويات التي تم مناولتها (مليون)



البضائع العامة (مليون طن)



عدد مسافري الرحلات البحرية



عدد عمليات مناولة البضائع المدحرجة



للقطاع البحري أهمية كبيرة في ضمان إضفاء الراحة والأمان على العمليات في جميع موانئنا وبنيتنا التحتية البحرية. الممرات المائية هي شريان الحياة للتجارة في منطقتنا، والقطاع البحري ملتزم بتوفير أشكال الخدمات والبنية التحتية الأفضل في فئاتها.

النجاح في تحقيق الاستدامة



التدريب على إدارة التسربات النفطية البحرية وتركيب وسائل اكتشاف التسرب النفطي في المواقع الحساسة.



تركيب 17 مصددة خرسانية صديقة للبيئة في محطة عبّارات السعديات الحائزة على جائزة بحرية دولية.



استخدام الوقود الحيوي من مصادر محلية (زيت الطهي المعاد تدويره) في سفن «سفين فيدرز» لتقليل انبعاثات الكربون بنسبة 20%.



حملة تنظيف شاطئ جزيرة العالية.



حملة تنظيف للشاطئ والمياه في منطقة الصدر.



استكشاف إمكانية الاستعانة بالسفن الهجينة التي تستخدم أنظمة الوقود المزدوج أو الهيدروجين أو وقود الميثانول للقاطرات، والتخطيط لتحويل القاطرات الحالية إلى وقود أكثر مراعاة للبيئة.



تركيب لوحات المعلومات التي تعمل بالطاقة الشمسية.



تنفيذ البنية التحتية للتزود بالوقود بالهيدروجين وتحويل الأسطول بموجب مذكرة تفاهم مع شركة أدنوك.

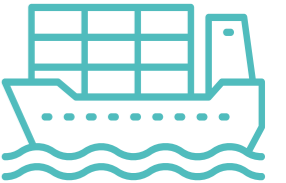


حظر استخدام المواد البلاستيكية ذات الاستخدام الواحد على متن سفن «سفين فيدرز»



بدء إعداد التقارير عن انبعاثات الكربون للسفن المستأجرة للمتعاملين.

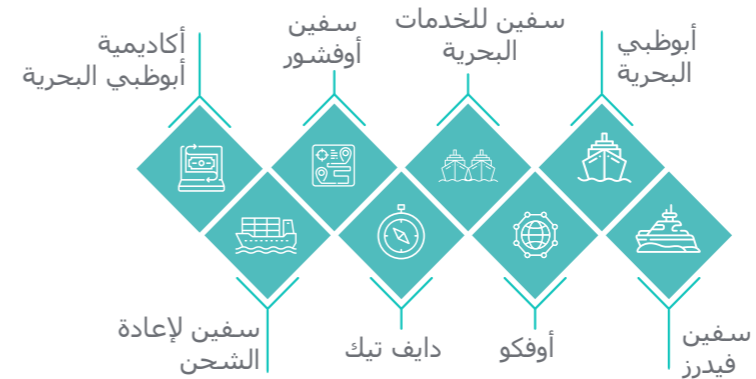
القطاع البحري



يتولى القطاع البحري في مجموعة موانئ أبوظبي تنفيذ العمليات البحرية، مع ضمان الوفاء بتدابير السلامة والاستدامة في جميع الخدمات التي يقدمها.

يعتبر القطاع البحري القوة الدافعة وراء العمليات البحرية لمجموعة موانئ أبوظبي، وأكبر مزود متنوع للخدمات البحرية في المنطقة بما في ذلك خدمات الشحن التجاري، وإعادة الشحن، وخدمات حقول النفط والغاز البحرية والخدمات تحت سطح البحر. ستحوذنا على نسبة 80% من شركة جلوبال فيدر شيبينغ (جي إف إس) ما يعزز مركز مجموعة موانئ أبوظبي كأكبر مزود وحيد لخدمات الشحن الإقليمي للحاويات في المنطقة.

يلتزم القطاع البحري بتحسين جميع منشآتنا للعمل بأكبر قدر ممكن من الاستدامة ويسعى باستمرار إلى إيجاد طرق مبتكرة للحد من تأثير الصناعة على البيئة البحرية، فيما يلي خطوط الأعمال الثمانية التابعة للقطاع البحري:





نُركِّز على دمج الأتمتة الرقمية لتحسين العمليات اللوجستية، ونحن عازمون على إدارة انبعاثات غازات الدفيئة والتحكم فيها وتقليلها.

النجاح في تحقيق الاستدامة



تحويل مركبات الشحن التي تعمل بالديزل إلى العمل بالطاقة الكهربائية.



التخلص التدريجي من المركبات غير الموفرة للوقود ومن ثم استبدالها.



استخدام الطائرات المسيرة في توصيل الإمدادات الطبية محلياً.



الحصول على شهادة نظام معايير الأجهزة الطبية «أيزو 13485»، مما يجعل القطاع اللوجستي أحد المؤسسات القليلة في الشرق الأوسط التي حصلت على هذا التقدير.



دمج الأتمتة الرقمية لتحسين العمليات اللوجستية وتقليل استخدام الطاقة والوقود.



إعادة تدوير المياه لغسل وتنظيف أسطولنا.



استخدام مضافات الوقود للحد من انبعاثات الكربون من أسطولنا الذي يعتمد على وقود الديزل.



استخدام تقنية سلبية مبتكرة (مادة متغيرة الطور) لتوزيع المستحضرات الصيدلانية مما يقلل الحاجة للتبريد الكهربائي.

القطاع اللوجستي



يوفر القطاع اللوجستي للمتعاملين داخل دولة الإمارات وخارجها حلول سلسلة توريد وإمداد وشحن شاملة ومتكاملة.

تبنى "موانئ أبوظبي للخدمات اللوجستية" أحدث التقنيات لضمان مرونة وكفاءة سلسلة التوريد من خلال تطبيق حلول لوجستية رقمية متكاملة.

يدرك القطاع أن انبعاثات غازات الدفيئة الناتجة عن العمليات اللوجستية يمكن أن تكون كبيرة، لكننا عازمون على إدارة انبعاثات غازات الدفيئة لدينا والتحكم فيها وتقليلها.



نؤمن بقدره الحلول الرقمية على تسريع تحول الأعمال نحو آليات عمل مستدامة.

النجاح في تحقيق الاستدامة والاعتراف بها

يتم تحقيق أبرز نجاحات القطاع في مجال الاستدامة بشكل أساسي من خلال المنصة المتقدمة للتجارة والخدمات اللوجستية (أطلب).

من خلال تشجيع التجارة اللابورقية، تمكّن منصة «أطلب» المؤسسات من إجراء أعمالها بعدد أقل من الزيارات الميدانية لمراكز خدمة المتعاملين، وتحسين كفاءة الخدمات وتقليل انبعاثات ثاني أكسيد الكربون على نحو كبير.

تعد منصة «أطلب» النافذة الموحدة للخدمات التجارية واللوجستية في أبوظبي لجميع المشغلين الاقتصاديين عبر المناطق البحرية والبرية والجوية والصناعية والحرّة، بالإضافة إلى تعزيز تجربة المتعاملين في قطاعي التجارة والخدمات اللوجستية.

هي منصة لتوحيد المدفوعات والتطبيقات، ومساعدة الجهات المعنية على إدارة الموارد على نحو أفضل.

«أطلب» منصة مبتكرة تسهل التبادل العالمي للسلع وانتقال الأفراد مع المساهمة في التنمية المستدامة لإمارة أبوظبي.

تقليل العقبات التجارية



تحسين مستويات أمن المعلومات



قدر أكبر من الموثوقية



تحسين جودة المعلومات



وقت أقل في إنجاز المعاملات



تحسين مستوى الخدمة



وصول أسهل للمعلومات



زيادة الإنتاجية



فوائد منصة "أطلب"

نؤمن بقدره الحلول الرقمية على تسريع تحول الأعمال نحو آليات عمل مستدامة، لذلك يوفر القطاع الرقمي في المجموعة خدمات ذكية ومتقدمة، وحلولاً رقمية مبتكرة تلبّي احتياجات أصحاب العلاقة في مجالات التجارة والخدمات اللوجستية.

أسهمت خدمات القطاع الرقمي في تعزيز كفاءة وإنتاجية التعاملات التجارية، ورفع مستوى الشفافية، ومكّننا من توفير وصول آني إلى المعلومات التي تحتاجها الأطراف المعنية كافة.

القطاع الرقمي



استثمرت مجموعة موانئ أبوظبي بشكل كبير في التكنولوجيا الحديثة والبنية التحتية عالمية المستوى.



القيادة الجديرة بالثقة والحوكمة

العمل على خلق قيادة مستدامة وموثوقة وترسيخ ثقافة الحوكمة من خلال أشخاص مسؤولين وموثوقين، والهياكل التنظيمية، وسير العمليات، والشفافية، والشراكات القوية.



القيادة الجديرة بالثقة والحوكمة



يتمحور طموحنا حول
ريادة الاستدامة
وأن نكون محركاً
عالمياً رائداً في
مجال التجارة
البحرية والخدمات
اللوجستية.

قد تكون رحلتنا نحو التميّز طويلة ومليئة
بالتحديات، ولكننا في وضع جيد ومكانة
مرموقة تؤهلنا للنجاح، وتحقيق المزيد من
الإنجازات.

وعلى الرغم من فخرا الكبير بالإرث العريق
الذي حققناه، فإننا ملتزمون، بل ومتحمسون
لمواجهة التحديات المستقبلية، والاستلها
من الابتكارات الحديثة، وإغتنام الفرص الكبيرة،
وضمن مشاركتها مع جميع شركائنا.

لا شك أن النجاح يتطلب قيادة موثوقة وحوكمة
رشيدة. وحيث أن القيادة الجديرة بالثقة مبنية
على قيم الشفافية والصدق والأمانة، فإننا
ملتزمون بمواصلة العمل الدؤوب لبناء علاقات
شفافة وموثوقة مع جميع الشركاء وخلق
قيمة مشتركة تعود بالفائدة علينا جميعاً.

وخلال قيادتنا، سنستمر بالتركيز على
تحقيق طموحنا على المدى الطويل، وتعزيز
إنجازتنا، والحفاظ على نهج المشاركة والتعلم
والاستلها من خبرات وتجارب الآخرين،
لتحقيق المزيد من النجاحات والإنجازات.

إن دمج الاستدامة واعتمادها كأحد المقومات
الرئيسية لتحقيق مهمتنا ورؤيتنا وقيمنا، يتطلب
وجود وتأسيس هيكل حوكمة قوية وموثوقة.



مهمتنا

تتمثل مهمتنا في الترويج لأبوظبي وتعزيز مكانتها كمركز رائد للتجارة
العالمية، من خلال إدارة وتبسيط سلاسل التوريد على المستوى العالمي،
ودفع عجلة التميز في مجال الأعمال التشغيلية من خلال الاستفادة من
التقنيات الرقمية الحديثة، وتلبية احتياجات ومتطلبات الشركاء الحيوية
وتقديم قيمة أفضل لهم، وإنشاء علاقات قوية وطويلة الأمد معهم.



رؤيتنا

قيادة دفة التجارة العالمية من خلال مجموعة متكاملة من الموانئ
والمناطق الصناعية وسلاسل التوريد اللوجستية عالمية المستوى.



قيمنا



الاستجابة الفعالة



التعاون



الأمن والسلامة والاستدامة



الابتكار والتميز



النزاهة



نمو اقتصادي مرن

تمكين النمو المرن من خلال تشجيع الابتكار وتنمية اقتصاد متنوع وقوي وتعزيز قيمة سلاسل التوريد واعتماد أسلوب عمل مرن للاستجابة واغتنام الفرص المتغيرة في الأسواق العالمية والوطنية والمحلية.

رعاية الأفراد والمجتمعات

تمكين موظفينا الموهوبين والمجتمعات المحلية لتحقيق النجاح والازدهار من خلال توفير فرص عمل آمنة وشاملة ومتنوعة وعالية الجودة.

الحفاظ على البيئة وحمايتها

حماية وتطوير بيئتنا العالمية والمحلية من خلال الإدارة البيئية المثالية، والحفاظ على التنوع البيولوجي والاستخدام المستدام للموارد والعمل المناخي.

القيادة الجديرة بالثقة والحوكمة

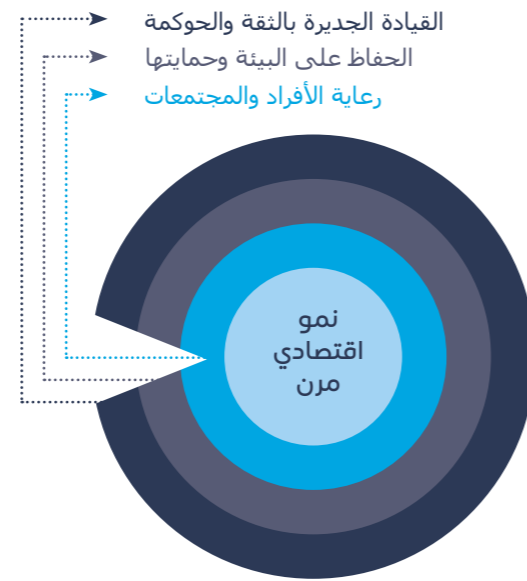
العمل على خلق قيادة مستدامة وموثوقة وترسيخ ثقافة الحوكمة من خلال أشخاص مسؤولين وموثوقين، والهيكل التنظيمية، وسير العمليات، والشفافية، والشراكات القوية.

التكامل

لمساعدتنا على دمج الاستدامة وتطبيقها في جميع أعمالنا وعملياتنا، أنشأنا نموذجاً متكاملًا للاستدامة.

يوفر هذا النموذج نظرة شاملة على الأنظمة.

فهو يعتمد على النتائج التي تعكس ما هو التغيير المطلوب والتأثير الذي نرغب في إحداثه.



نموذج الاستدامة المتكامل لمجموعة موانئ أبوظبي



الاستراتيجية والحوكمة

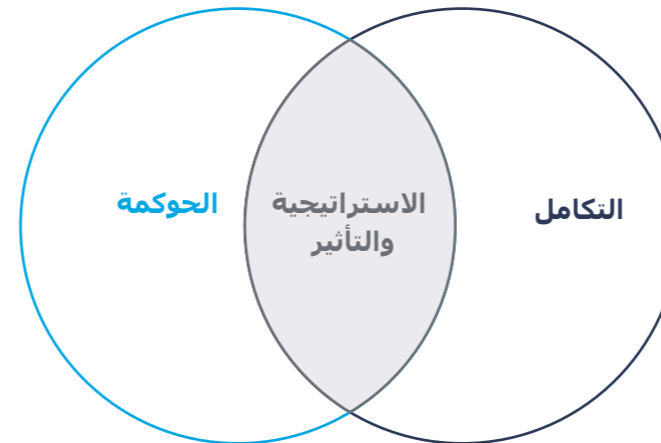
يعتمد نهجنا واستراتيجيتنا على مبادئ أساسيين للتمكين.

التكامل - غرس ثقافة الاستدامة وترسيخها في جميع عملياتنا وسياساتنا واستراتيجياتنا ومبادراتنا الداخلية.

نهدف إلى خلق قيمة مشتركة إضافية لشركائنا عبر الاستفادة من جميع مواردنا وتوظيف جميع إمكاناتنا.

الحوكمة - تأسيس هيكل حوكمة قوية توفر الإشراف والتدقيق والعمليات الفعالة عبر قطاعات الأعمال الخمسة لدينا (القطاع الرقمي وقطاع المدن الاقتصادية والمناطق الحرة والقطاع اللوجستي والقطاع البحري وقطاع الموانئ).

نهدف إلى إدارة الأداء بشكل مدروس لخلق تأثير ملموس وفعال، وتعزيز العلاقات مع الموظفين والشركاء، وضمان المساءلة والشفافية والثقة المتبادلة.



مبادئ تمكين استراتيجية الاستدامة

مدونة قواعد السلوك وأخلاقيات العمل

نحن ملتزمون بقواعد وضوابط العمل الأخلاقية والمهنية على امتداد أعمالنا، كما نحرص على نشر وتطبيق هذا الالتزام في جميع قطاعات المجموعة، وعند تعاملنا مع جميع الأشخاص الذين نتعامل معهم.

وتغطي مدونة قواعد السلوك وأخلاقيات العمل الخاصة بنا العديد من القضايا المهمة مثل، المسؤولية المجتمعية، ومكافحة الفساد، وحماية الأصول، وتضارب المصالح، والتعامل مع المقاولين، وتكافؤ الفرص، وأخلاقيات العمل، والتواصل، وإدارة المخاطر، والمضايقات، والعنف.

يفرض مجلس الإدارة على الإدارة العليا في مجموعة موانئ أبوظبي مسؤولية التأكد من أن مدونة قواعد السلوك وأخلاقيات العمل، والسياسات المؤسسية، تُنظم وتحكم جميع الأنشطة التجارية للمجموعة دون استثناء.



لجنة تدقيق الحسابات والمخاطر

تقديم الإشراف والحوكمة وإدارة المخاطر ووضع الضوابط الداخلية والامتثال القانوني.

المساءلة عن أداء الاستراتيجية وإطار الحوكمة المؤسسية والمخاطر والامتثال

لجنة الاستراتيجية والاستثمار

تنفيذ ومراجعة واعتماد الاستراتيجية المؤسسية لمجموعة موانئ أبوظبي وميزانيتها وخطة عملها وعمليات الاندماج والاستثمارات

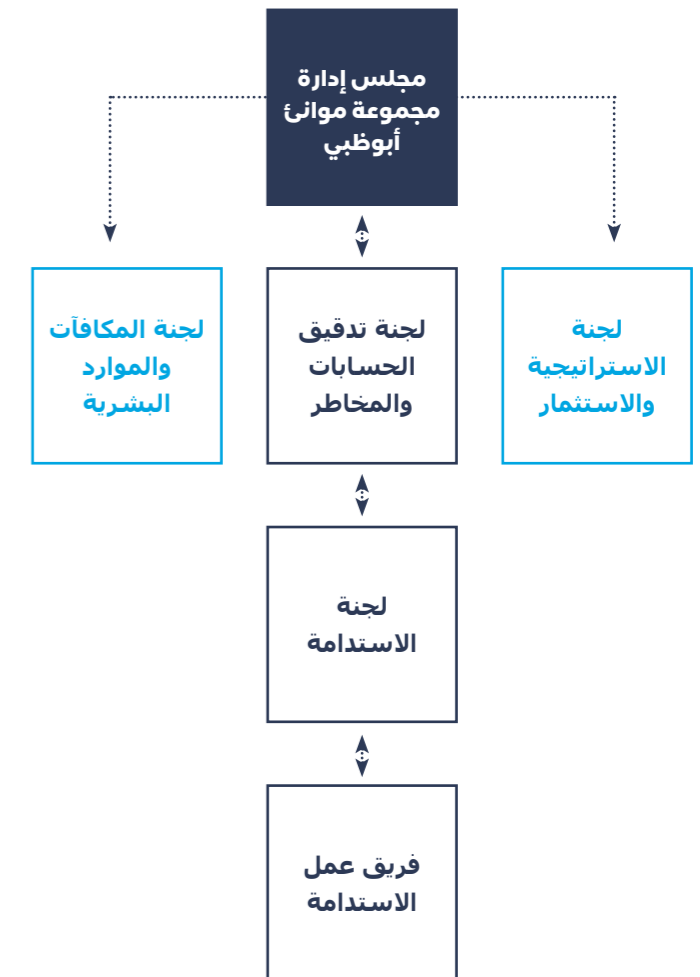
فريق عمل الاستدامة

تقديم الدعم التقني في التنفيذ للجنة الاستدامة، والتي تضم مجموعة من الخبراء المتخصصين بما يشمل المسؤولية المجتمعية المؤسسية والبيئة والصحة والسلامة المهنية والموارد البشرية والمشتريات والتمويل واستمرارية الأعمال والعمليات.

المسؤولية عن المراقبة وتقديم التقارير عن التقدم المحرز في المبادرات والأداء إلى لجنة الاستدامة.

الحوكمة

تُمكننا هياكل الحوكمة القوية من تنفيذ استراتيجية الاستدامة عبر قطاعات أعمالنا الخمسة، مع تعزيز الأداء وتقوية العلاقات الموثوقة مع الشركاء وضمان المساءلة العامة.



الهيكل التنظيمي لحوكمة الاستدامة في مجموعة موانئ أبوظبي

مجلس إدارة مجموعة موانئ أبوظبي

توفير مستوى القيادة التنفيذية والإشراف والرقابة والتدقيق والإشراف.

المسؤولية المطلقة عن تحديد التأثيرات وإدارتها.

لجنة الاستدامة بمجموعة موانئ أبوظبي

تنفيذ وتخطيط وتنسيق استراتيجيتنا والتزاماتنا وأهدافنا وسياساتنا وممارساتنا. بالإضافة إلى تنظيم وهيكله العضوية، مع وجود تمثيل من جميع الإدارات لضمان ملكية واسعة وتكامل راسخ بين جميع قطاعات وأقسام مجموعة موانئ أبوظبي.

المسؤولية عن صياغة استراتيجيتنا وتطويرها والإشراف على جميع المبادرات في جميع القطاعات والوحدات التابعة لمجموعة موانئ أبوظبي. بالإضافة إلى التنسيق وتقديم المشورة المتعلقة بالدمج والتكامل.

لجنة المكافآت والموارد البشرية

وضع الحوكمة المؤسسية المتعلقة باختيار مجلس الإدارة والتخطيط للتعاقد الوظيفي، والعمل على تمكين وتطوير موظفينا، وتعزيز أطر العمل وثقافة الأداء والسياسات العمليات.

وضع مجلس إدارة المجموعة السياسة الخاصة بترشيح مجلس الإدارة لعام 2022 بالتعاون مع لجنة المكافآت والموارد البشرية. وتوضح هذه السياسة بالتفصيل الخطوات المتخذة عند ترشيح مرشح لمجلس الإدارة واختياره وانتخابه وإعادة انتخابه. حيث يتم اختيار المرشحين للانتخاب أو إعادة التعيين في مجلس الإدارة على أساس معايير الجدارة والموضوعية، على النحو الذي تقر به سياسة مكافآت مجلس الإدارة، وذلك لخدمة مصالح المجموعة وشركائها.

إطار الحوكمة المؤسسية والمخاطر والامتثال

نظراً لكونها مجموعة كبيرة، تمارس أعمالها وتوفر خدماتها عبر خمس قطاعات رئيسية، تتعرض عمليات وأعمال مجموعة موانئ أبوظبي للعديد من المخاطر والتحديات.

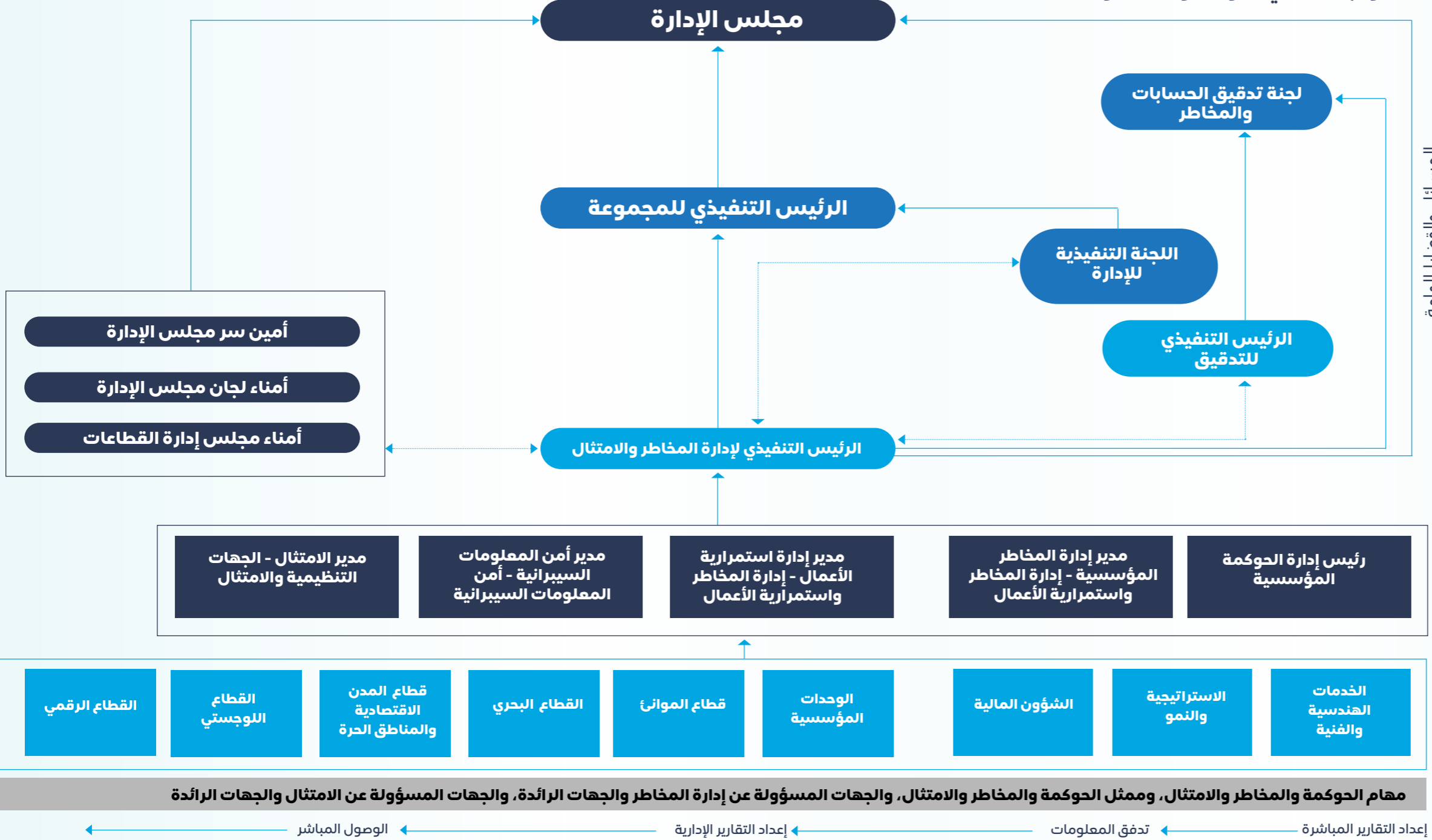
ولذا، يُمكننا إطار الحوكمة المؤسسية والمخاطر والامتثال من تحديد المخاطر التي قد نواجهها خلال تنفيذ عمليات مجموعة موانئ أبوظبي، وما هي التدابير التخفيفية المناسبة لإدارتها، والتي تشمل:

- **التعرض لعقوبات قانونية**
- **المصادرة المالية**
- **فقدان المواد**
- **التأثير على السمعة**

يهدف هيكل الحوكمة المؤسسية للمجموعة إلى تحديد آلية توزيع الحقوق والمسؤوليات بوضوح بين مختلف أصحاب العلاقة والشركات التابعة ذات الصلة، مثل مجلس إدارة المجموعة والإدارة العليا والمساهمين والشركاء الآخرين. كما أنه يحدد القواعد والإجراءات الخاصة باتخاذ القرارات في الشؤون المؤسسية على مستوى المجموعة والشركات التابعة من قبل مجالس إدارتها. حيث يتم من خلاله تحديد أهداف المجموعة ووسائل تحقيق تلك الأهداف ومراقبة الأداء.

تقع المسؤولية النهائية لحوكمة الشركات التابعة على عاتق المجموعة، ويوضح هذا القسم النموذج التشغيلي لهيكل حوكمة الشركات التابعة للمجموعة.

النموذج التشغيلي للحوكمة والمخاطر والامتثال

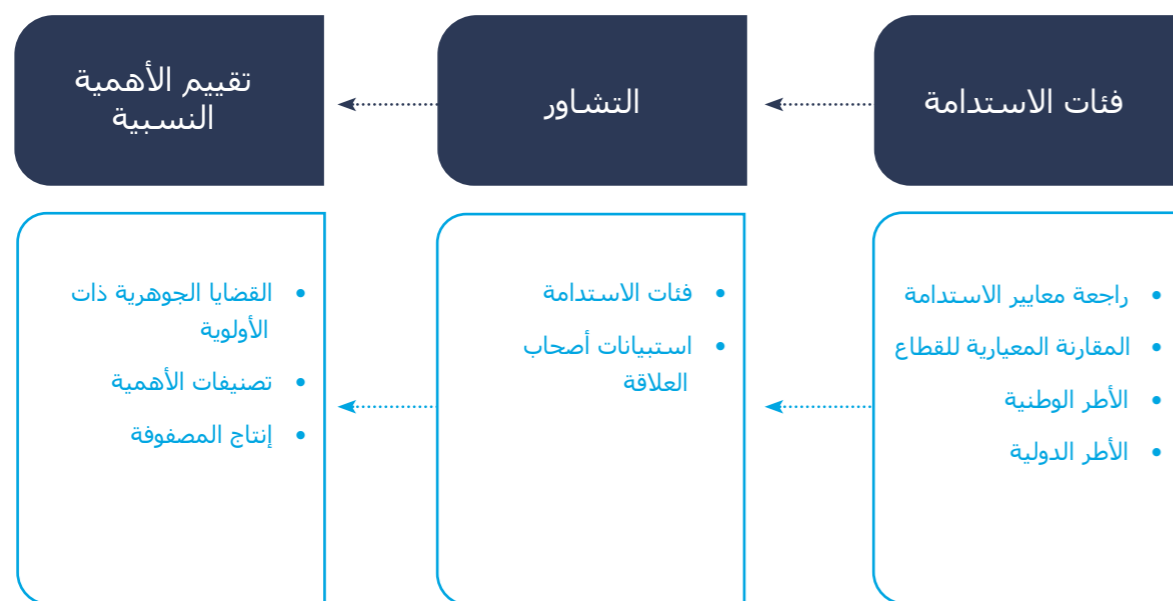


إشراك الجهات المعنية وتقييم الأهمية النسبية

الاستماع إلى الشركاء لتحديد أولوياتنا

للمساعدة في إعلام وتوجيه وتحديد أولويات إستراتيجيتنا للاستدامة، أجرينا عملية مفصلة لإشراك الشركاء وتقييم الأهمية النسبية في عام 2022.

وتم إشراك جميع موظفينا والجهات الحكومية الرئيسية والمتعاملين والموردين والمقاولين في هذه العملية.



عملية إشراك الجهات المعنية وتقييم الأهمية النسبية



نحن ندرك أوجه
ارتباط أعمالنا
مع العديد من
الشركاء الداخليين
والخارجيين
على المستويات
المحلية والإقليمية
والعالمية.

إن مجموعة موانئ أبوظبي لا تعمل بمعزل عن غيرها. وتعتبر العلاقات الحقيقية والمفتوحة والصادقة مع الشركاء من أهم العوامل لنجاح أعمالنا. كما أن فهم الأمور والمتطلبات التي تهم شركاءنا من أهم الأعمال التي نقوم بها ونهتم بها.

وفي إطار سعينا لتحقيق قيمة مشتركة، فإننا ندعم المنافع والمكاسب المشتركة المحتملة التي يمكن أن تحققها أعمال وعمليات مجموعة موانئ أبوظبي من خلال العمل الجماعي. حيث تدعم استراتيجيتنا للاستدامة وترسخ هذا النهج.



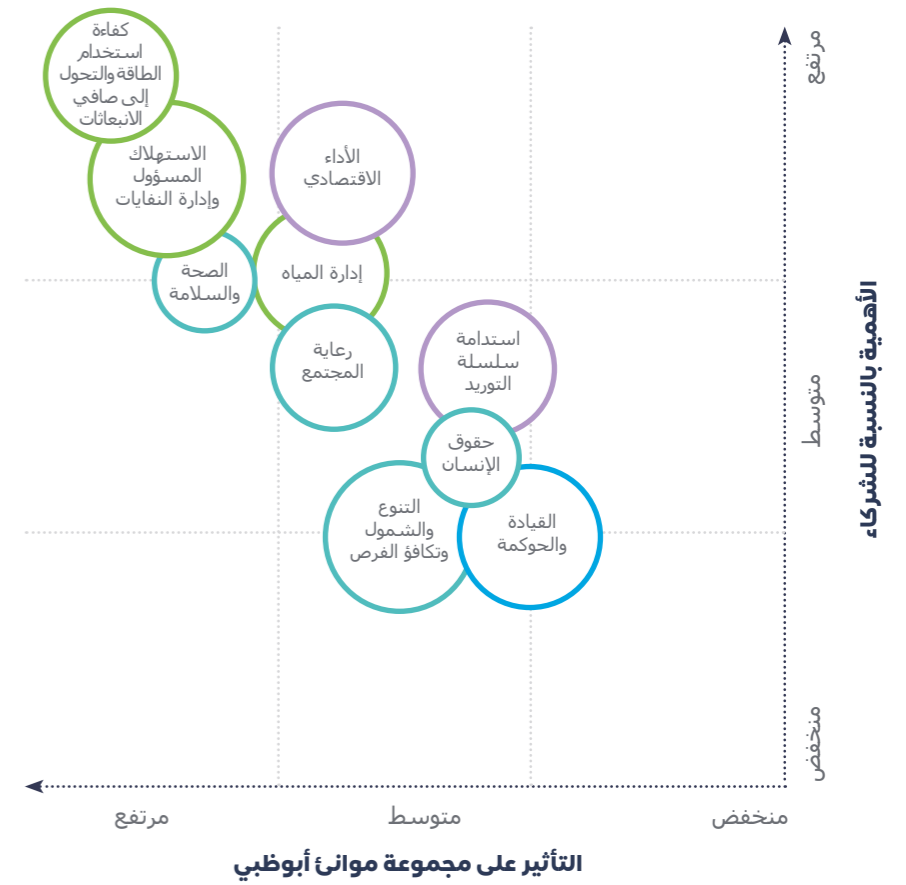
التكامل والشفافية والإفصاح

لدمج القضايا الجوهرية ذات الأولوية في استراتيجيتنا، قمنا بربطها بالمحاور الأربعة لنموذج الاستدامة المتكامل لدينا. ما يضمن إعطاء الأولوية لقضايا الأهمية النسبية من أجل اتخاذ إجراءات صائبة. يحدد الجدول أدناه أيضاً معيار الإفصاح عن المبادرة العالمية لإعداد التقارير لكل قضية من القضايا الجوهرية ذات الأولوية.

مؤشرات المبادرة العالمية لإعداد التقارير	القضايا الجوهرية	محور النموذج
GRI 202-18, 20, 27, 29, 31, 32, 33	القيادة والحوكمة	القيادة الجديرة بالثقة والحوكمة
GRI 302, 305	كفاءة استخدام الطاقة والتحول إلى صافي الانبعاثات الصفرية	الحفاظ على البيئة وحمايتها
GRI 303	إدارة المياه	
GRI 306	الاستهلاك المسؤول وإدارة النفايات	
GRI 403	الصحة والسلامة	رعاية الأفراد والمجتمعات
GRI 413	رعاية المجتمع	
GRI 405	التنوع والشمول وتكافؤ الفرص	
GRI 415	حقوق الإنسان	
GRI 201	الأداء الاقتصادي	نمو اقتصادي مرن
GRI 308, 414	استدامة سلسلة التوريد	

القضايا الجوهرية التي تواجه مجموعة موانئ أبوظبي ومعايير الإفصاح الخاصة بالمبادرة العالمية لإعداد التقارير

لدمج القضايا الجوهرية ذات الأولوية في استراتيجيتنا، قمنا بربطها بالمحاور الأربعة لنموذج الاستدامة المتكامل لدينا. ما يضمن إعطاء الأولوية لقضايا الأهمية النسبية من أجل اتخاذ إجراءات صائبة. يحدد الجدول أدناه أيضاً معيار الإفصاح عن المبادرة العالمية لإعداد التقارير لكل قضية من القضايا الجوهرية ذات الأولوية.

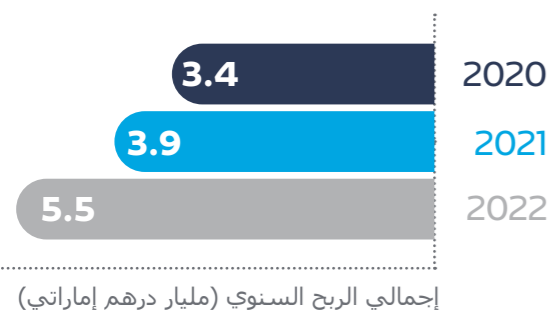


مصفوفة الأهمية النسبية لمجموعة موانئ أبوظبي

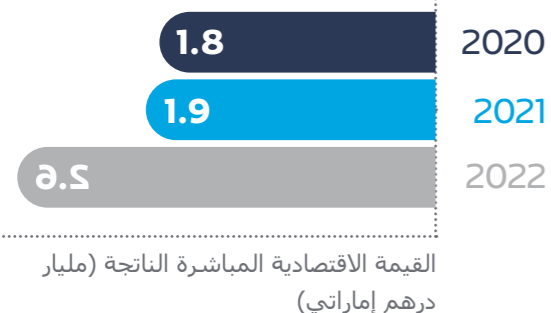


نمو اقتصادي ومرن





إجمالي الربح السنوي (مليار درهم إماراتي)



القيمة الاقتصادية المباشرة الناتجة (مليار درهم إماراتي)



الاستثمارات المجتمعية (مليون درهم إماراتي)

أما على الصعيد التشغيلي، فقد حقق قطاع الموانئ نمواً في حجم تداول الحاويات بلغ 4.33 مليون حاوية نمطية (قياس 20 قدماً) خلال عام 2022، بمعدل يزيد عن 28% على أساس سنوي.

وشهد شحن البضائع المدحرجة ونقل الركاب عبر السفن السياحية انتعاشاً قوياً بسبب تخفيف القيود نتيجة جائحة كوفيد-19. كما أكمل قطاع الموانئ الاستحواذ على 70% من الشركة التابعة الدولية لنقل البضائع (IACC) في مصر.

وسجل القطاع البحري معدلات نمو قوية على مستوى جميع المؤشرات التشغيلية بما في ذلك أسطول السفن ومعدلات رسو السفن وأحجام الشحن البحري الإقليمي للحاويات، وأحجام إعادة الشحن، وأنشطة الخدمات البحرية، علاوةً على ذلك، أضاف القطاع البحري أربع شركات جديدة إلى محفظته، وهي دايف تيك لخدمات الهندسة البحرية، وأليغيتور شيبينغ «إيه إس سي إل»، وترانسمار وهي إحدى الشركتين المملوكتين للشركة التابعة الدولية لنقل البضائع (IACC) في مصر، وسفين لخدمات المسح والعمليات البحرية.

أما في القطاع اللوجستي، فقد كان أبرز إنجازاته الاستحواذ على 100% من شركة «نوتوم» الرائدة في مجال الخدمات اللوجستية المنتشرة في 26 دولة عبر أربع قارات.

أبرز النجاحات في الأداء الاقتصادي

نمو إجمالي الإيرادات	41%
زيادة في الأرباح الكلية	39%
العائدات على أداء الأسهم في أول عام من التداول	80%
التصنيف الائتماني	التأكيد على التصنيف الائتماني عند مستوى +A من قبل وكالة ستاندرد أند بورز (S&P) ووكالة فيتش في إعلانات ما بعد الإدراج وما بعد الاستحواذ

نمو اقتصادي ومرن



حققت مجموعة موانئ أبوظبي أداءً مالياً قياسيًّا في عام 2022، حيث سجلت نمواً في الإيرادات بنسبة 41% (5.5 مليار درهم إماراتي) وصافي أرباح بنسبة 51% (1.3 مليار درهم إماراتي). إضافةً إلى ذلك، بدأت أسهم المجموعة بالتداول في سوق أبوظبي للأوراق المالية (ADX) في 8 فبراير 2022، محققة عوائد بأكثر من 80% في السنة الأولى من التداول، مما جعل أسهم المجموعة من بين أفضل ثلاثة أسهم أداء ضمن الشركات المدرجة حديثاً في المنطقة.

وتعزى النتائج المميّزة التي حققتها المجموعة إلى الأداء اللافت في أعمال القطاع البحري وقطاع الموانئ، إضافةً إلى صفقات الاستحواذ والشراكات الجديدة. كما وأبرمت المجموعة بشكل عام سبع صفقات دمج واستحواذ بقيمة إجمالية بلغت 5.9 مليار درهم إماراتي.

وفي عام 2022، بلغ الإنفاق الرأسمالي الموجه نحو النمو العضوي 5.5 مليار درهم في عام 2022 مع مواصلة المجموعة تنفيذ خطط الاستثمار الرأسمالي العضوي

تمكين النمو المرن من خلال تشجيع الابتكار والتنوع الاقتصادي وتعزيز سلسلة التوريد واعتماد أسلوب عمل مرن للتكيف مع الفرص المتغيرة للأسواق العالمية والوطنية والمحلية.

الابتكار

وفي عام 2022، قمنا بتطوير وتعزيز استراتيجيتنا من خلال العديد من الأفكار الخلاقة والمبادرات المبتكرة الهامة على مستوى المجموعة، والتي تضمنت:

توسيع نطاق الوصول إلى الشركاء الخارجيين لحضور جلسات الابتكار والاستكشاف التي نعقدتها كل أسبوعين.



بدء عمليات الاستكشاف والتمارين الذهنية والإبداعية مع المساهمين الخارجيين الشركاء.



وضع نطاق تشغيلي أولي لوظيفة البحث والتطوير الجديدة لدينا بما في ذلك عملية إدارة المنح البحثية.



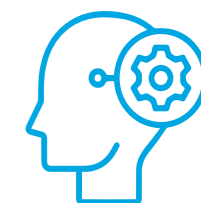
تفعيل المشاركة المباشرة والتعاون مع الشركات التابعة لمحفظه شركة القابضة «ADQ» في التدريب على الابتكار وأنشطة البحث والتطوير.



استمرار برنامج الحوافز المالية لتشجيع الموظفين على الابتكار للأفكار التي تمّ استلهاها من منصة «ابتكار».



المشاركة في تنسيق وإطلاق 8 حملات ابتكار حسّنت تقديم الخدمات والإجراءات ورضا المتعاملين وربحية المجموعة.



وانطلاقاً من نهجنا، فإننا نؤمن بأن الابتكار يعزز سمعتنا ومكانتنا، ويخلق فرص عمل أفضل، ويُحقّق الموظفين الجدد لتطوير مهاراتهم وخبراتهم.

تتمتع مجموعة موانئ أبوظبي بسمعة طيبة ومكانة مرموقة في مجال القيادة الفكرية وإدارة الأفكار والابتكار.

إدارة الأفكار والابتكار

يعتمد نهجنا في الابتكار على تمكين «الاكتشافات والابتكارات الجديدة» في مجال العمليات والحلول التقنية والتنظيمية والثقافية والاستراتيجية. ونؤمن بأنه يمكن تحقيق هذا النهج من خلال استراتيجيتنا التي تُركّز على الابتكار، والتي تعطي الأولوية لخمسة مجالات رئيسية عبر مجموعتنا.

تتم إدارة استراتيجيتنا الخاصة بالابتكار من قبل قسم الابتكار في المجموعة، ويتم تمكينها من خلال منصة «ابتكار». حيث تعمل منصة «ابتكار»، كمنصة رقمية متطورة لطرح وتبادل الأفكار المبتكرة على مستوى المجموعة،

حيث تتيح الفرصة للموظفين في القطاعات المختلفة لمجموعة موانئ أبوظبي لتقديم المقترحات والأفكار الجديدة، والتي من الممكن أن تُسهم في تحسين العمليات التجارية وتحقيق نتائج أفضل لكل من الشركاء والموظفين.

حملة قطاع الموانئ: ما هي الأعمال التي يجب أن يستقطبها قطاع الموانئ إلى منشأته، والتي تتوافق مع عملياته ومحفظه أعماله؟

حملة «إدارة الخدمات الهندسية والفنية»: كيف نجعل البناء أكثر أماناً؟

حملة قطاع الموانئ: ما هي الجهود التي يجب أن يبذلها قطاع الموانئ لتحسين مستوى رضا المتعاملين؟

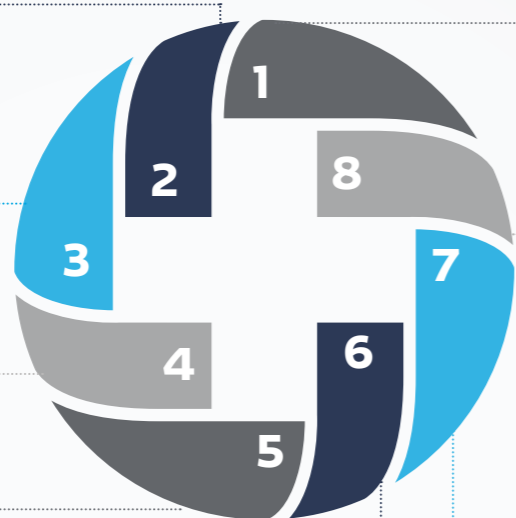
حملة القطاع اللوجستي: طرح أفكار لتحسين فعالية وكفاءة سلسلة التوريد الخاصة بالمجموعة.

حملة إدارة الشؤون المالية: التحديات المطروحة في مكان العمل.

حملة إدارة الشؤون المالية: خفض التكاليف.

حملة لجنة «توفير»: الحلول الذكية.

حملة القطاع البحري: كيف نبني مؤسسة فعالة تدعم بشكل مناسب الأعمال التي تنمو وتتوسّع بوتيرة متسارعة؟





الجوائز والتقدير

تبنى التميز في إدارة الأفكار والابتكار -
شهادة الاعتماد البلايني من مؤسسة
(IdeasUK) - 100% (6 سنوات)



شهادة آيزو 56002: 2019 في إدارة الابتكار.



الاحتفال بالذكرى العاشرة لإطلاق منصة "ابتكار"



أبرز الإنجازات

45

تقديم وتنفيذ أفكار ابتكارية

106,000 درهم

برنامج الحوافز المالية لتشجيع الموظفين على الابتكار

2,341

"الأفكار الواردة من خلال منصة "ابتكار"

2,229

تدريب الموظفين على الابتكار

النجاحات القائمة على الابتكار

يجري العمل على تطوير ميناء خليفة والمناطق الاقتصادية المجاورة لمجموعة كيزاد لتكون بمثابة مراكز ابتكار تلتزم بالحياد الكربوني وتصدّر الهيدروجين الأخضر ومشتقاته.

وقّعت مجموعة موانئ أبوظبي اتفاقية مع شركة فوجرو لتطوير عمليات السفن السطحية غير المأهولة، وتعزيز قدرات الأتمتة البحرية في المنطقة.

إجراء تمرين بحث للمرحلة الثانية حول فعالية الطاقة (ClimateCoating) للطلاءات العاكسة للحرارة، بالتعاون مع شركة SICC.

أصبح ميناء خليفة أول ميناء في المنطقة يقدم خدمة التزويد بالوقود من الشاطئ لسفن البضائع العامة.

المشاركة مع شركة أبوظبي الوطنية للطاقة (طاقة) لتطوير مشروع على نطاق صناعي لتحويل الهيدروجين الأخضر إلى أمونيا قابلة للتصدير.

أطلقنا عالم الميتافيرس الخاص بنا، والذي تضمن إقامة قاعات عرض افتراضية لكل قطاع، وقاعات اجتماعات، وورش عمل.

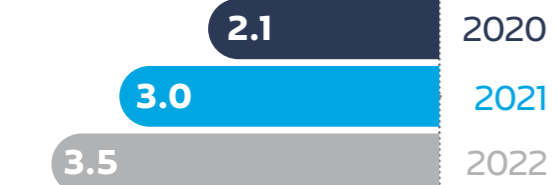
تقييم ثلاثة نماذج أولية والتحقق منها لإنتاج مياه نظيفة عن طريق التكتيف الطبيعي بالشراكة مع شركة مانهات «MANHAT» من خلال أكاديمية أبوظبي البحرية.

الشراكة مع مجموعة «سي إم إيه سي جي إم» لابتكار احتجاز الكربون مع الهيدروجين لإنتاج الغاز الطبيعي المُسال المحايد للكربون.

دراسة جدوى حول تطبيق تقنية خلايا الوقود التي تعمل بالهيدروجين في أنظمة إمدادات الطاقة غير المنقطعة، بالشراكة مع شركة «GenCell».



إجمالي عدد الموردين



الإنفاق السنوي على الموردين (مليار درهم)



نسبة الموردين المحليين



إنفاق المشتريات على الموردين المحليين (مليار درهم)

نجاحات سلسلة الاستدامة



إجمالي الموردين الممثلين لمدونة قواعد السلوك المهني الخاصة بنا.



قد يؤدي تضمين المعايير البيئية الإلزامية ضمن فئات المشتريات مع عدم الامتثال، إلى خطر استبعاد محتمل.



إجراء فحص بيئي للموردين بنسبة 100% فيما يتعلق بالخدمات الهندسية والإنشائية.

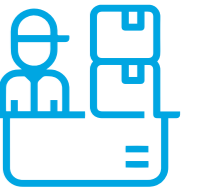


مع ضمان الأفضلية للشركات التابعة للقايزة ADQ وصندوق خليفة لدعم المشاريع المحلية والمبادرات الاجتماعية.



تحديد متطلبات برنامج "استدامة" للمباني الخضراء والخاصة بتصميم وبناء مجموعة موانئ أبوظبي للبيئة الحضرية.

استدامة سلسلة التوريد



بصفتها مجموعة سريعة النمو، تُسجّل مجموعة موانئ أبوظبي إنفاقاً سنوياً كبيراً على المشتريات عبر الخدمات والسلع والمنتجات.

وبما يشمل :

- ويُعزز هذا الاستثمار، جنباً إلى جنب مع شغفنا بالابتكارات، والأخذ بالاعتبار آفاق السوق الجديدة، المسؤولية ويخلق فرصاً كبيرة، ليس فقط في "ماهية" ما نستهلكه ونشتريه ولكن الأهم في "كيفية" الاستفادة من حركة الشراء لإنشاء سلسلة قيمة مستدامة.
- نحن ندرك أهمية مشترياتنا، ليس لتأمين القيمة مقابل المال والكفاءات فحسب، بل للاستفادة أيضاً من العديد من المنافع المشتركة مع موردينا وشركائنا.
- إضفاء الطابع المحلي على المنافع الاقتصادية (والاجتماعية) باستخدام الموردين المحليين مثل التأثير الاقتصادي المحلي المضاعف.
- تمكين سلسلة إمداد متنوعة (ومرنة)، واستقطاب الشركات المبتكرة، وبالتالي خلق فرص للعمل والتوظيف.
- تطبيق معايير الاستدامة في إجراءات الشراء الخاصة بنا والتشجيع على إدماج الشركات الأخرى ضمن سلسلة التوريد.



رعاية الأفراد والمجتمعات

ندرك أن استمرارنا في النمو والنجاح يعتمد على جودة موظفينا
وقدراتهم وتنوعهم.

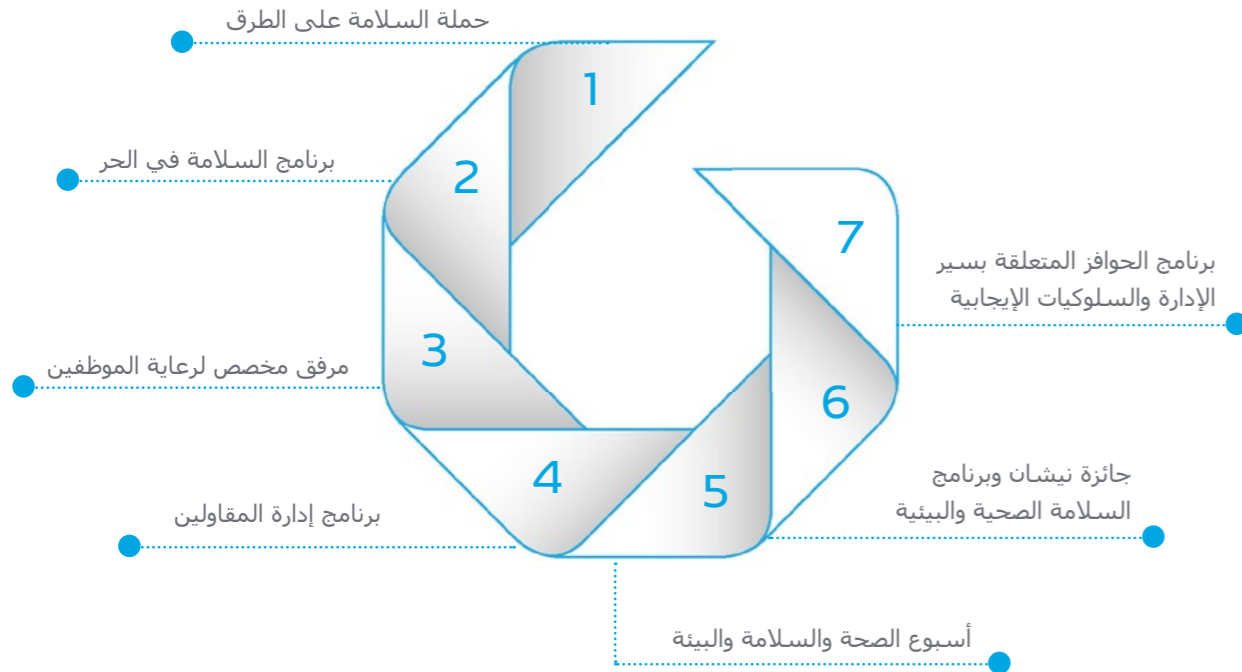


نظام إدارة الصحة والسلامة المتكامل

يتضمن نظام الإدارة المتكامل سياسات محددة للصحة والسلامة، وعمليات تقييم المخاطر، ومراقبة الأداء والأهداف، وعمليات التفيتيش وتدقيق الامتثال، وإصدار التصاريح، وإدارة الحوادث، وأنشطة التواصل مع الموظفين، والمقاولين، والموردين، إضافةً إلى التعليم، والتدريب، والتوعية.

حصلت مجموعة موانئ أبوظبي على شهادة الأيزو (45001:2018) في إدارة السلامة والصحة المهنية. ويتم تطبيق ذلك في جميع العمليات كجزء من نظام الإدارة المتكامل.

النجاحات في مجال الصحة والسلامة



الصحة والسلامة

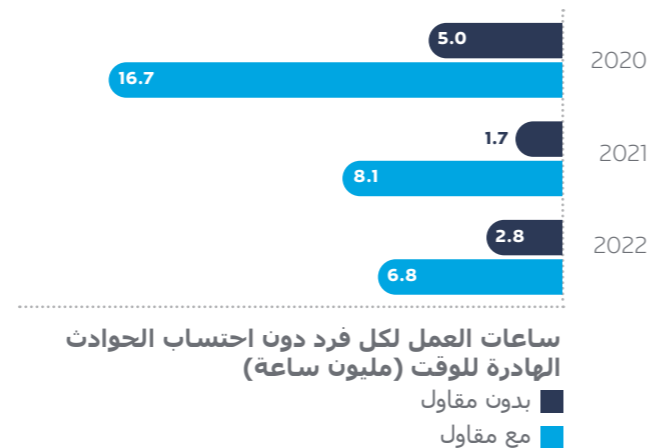
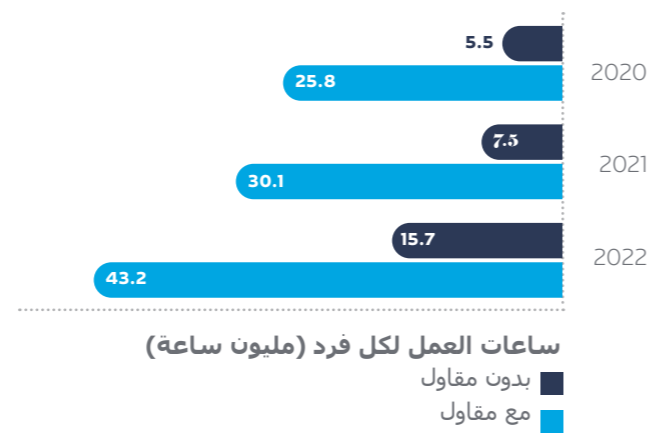
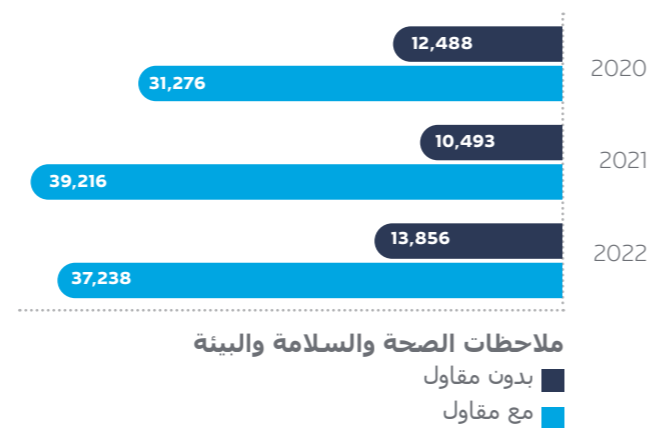
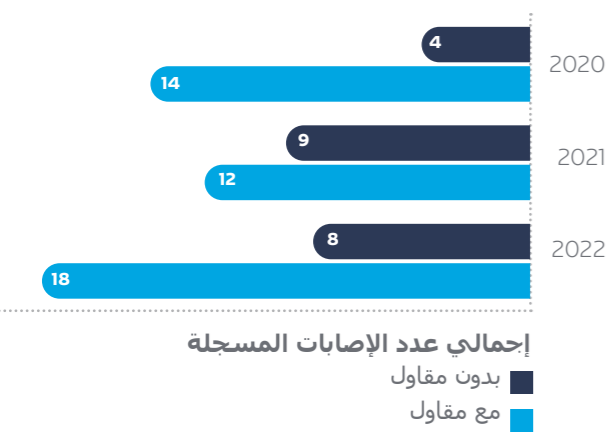
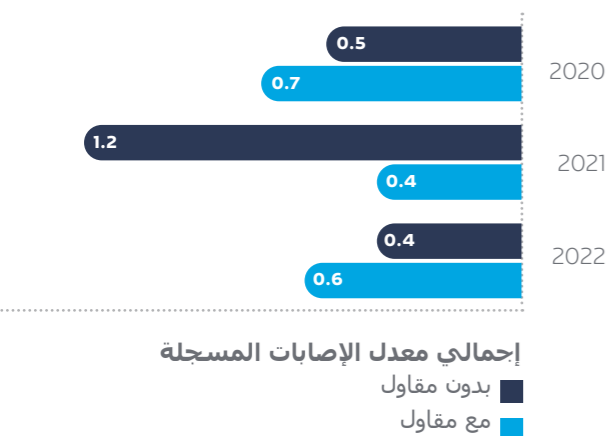
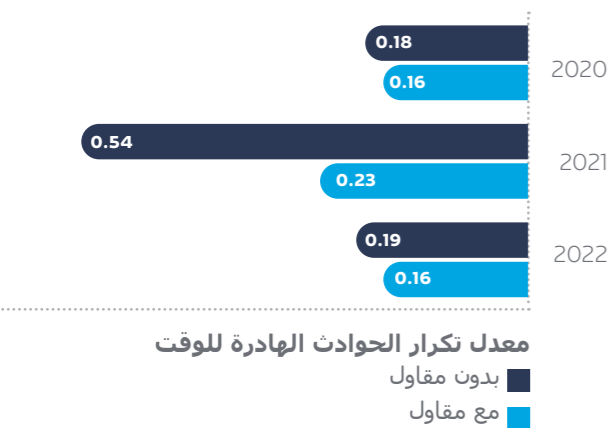


نكون أكثر إنتاجية عند إدارة المخاطر، وتحقيق مستويات أداء عالية الفعالية في الصحة والسلامة.

تمتلك مجموعة موانئ أبوظبي مجموعة متنوعة من العمليات ، تتدرج من عالية المخاطر إلى منخفضة المخاطر، بما في ذلك مرافق الموانئ، والخدمات والعمليات البحرية، وأنشطة البناء، إضافةً إلى النقل اللوجستي والمكاتب العامة.

تشهد أعمالنا نمواً بوتيرة متسارعة بالإضافة إلى توسُّع نطاق وصولها، ما يزيد من أهمية احتياجات الموظفين الصحية، وعدد وتنوع مستخدمي الخدمات والمقاولين والموردين.

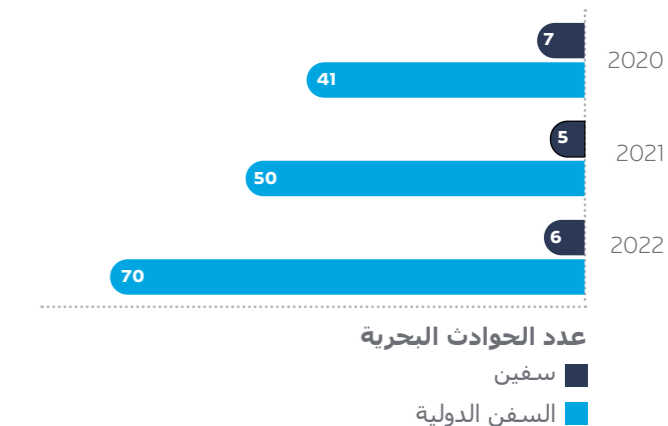
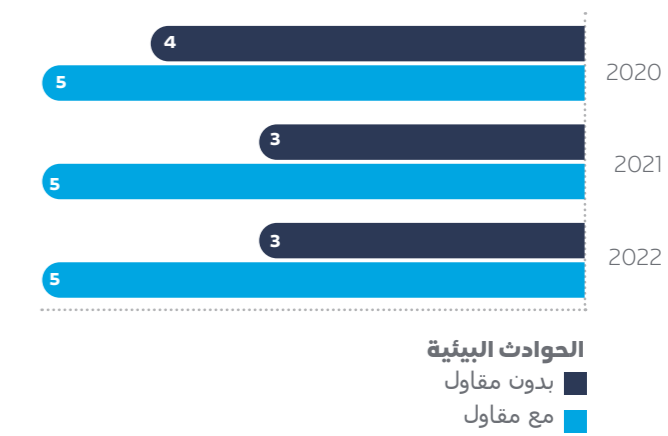
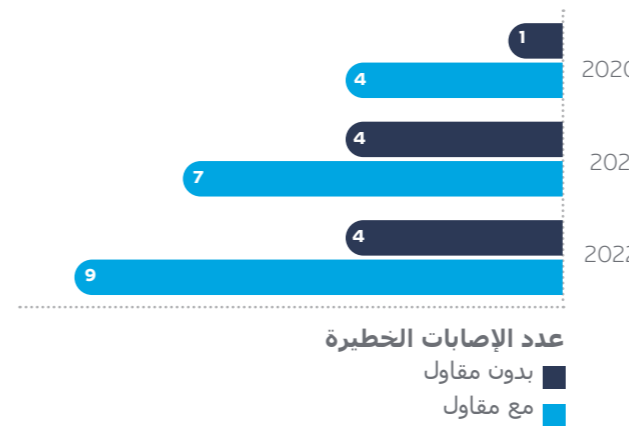
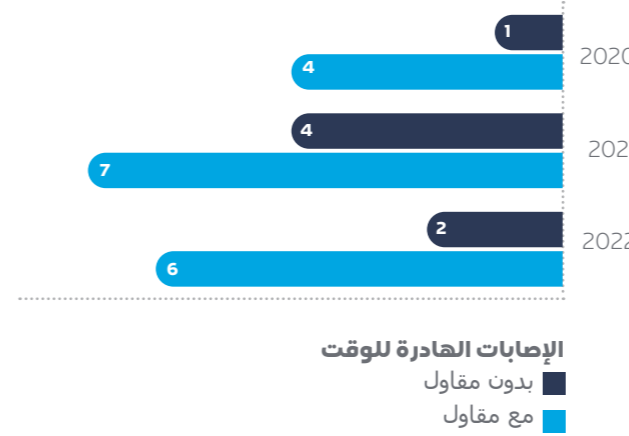
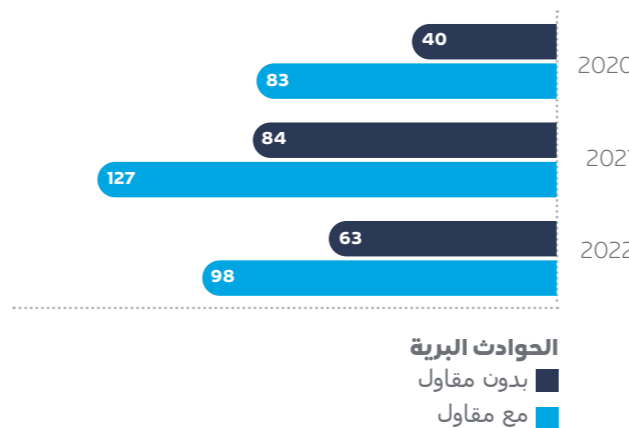
يتطلب هذا السياق التشغيلي الفريد مسؤولية جماعية لضمان ترسيخ ثقافة التميز في الصحة والسلامة عالمية المستوى على امتداد أعمالنا.



مؤشرات الأداء الرئيسية للصحة والسلامة

بذل المزيد من العمل وإدارة المخاطر وتحقيق مستويات أداء عالية الفعالية في الصحة والسلامة.

في عام 2022، على الرغم من زيادة إجمالي عدد ساعات عمل الفرد بشكل كبير، بنسبة تقارب 100%، فقد نجحنا إما في تحسين (3 مؤشرات أداء رئيسية) أو الحفاظ على الأداء النسبي للصحة والسلامة (4 مؤشرات أداء رئيسية).





فئات الجوائز الممنوحة للممارسات الفردية

- أفضل أداء للصحة والسلامة والبيئة للوظائف الإشرافية وغير الإشرافية
- أفضل ملاحظة صحية
- أفضل ممثل للصحة والسلامة والبيئة
- أفضل مدقق داخلي للصحة والسلامة والبيئة

جوائز وحدات الأعمال

- أفضل أداء للصحة والسلامة والبيئة
- أفضل إدارة للمتعاقدین
- أفضل إدارة للمخاطر
- أفضل إدارة للتغيير
- أفضل أداء للبيئة
- أفضل أداء للاستدامة
- أفضل ابتكار للصحة والسلامة والبيئة

جائزة نيشان

إننا في مجموعة موانئ أبوظبي نقدر التميز في الصحة والسلامة ونعزز ونكافئ ممارساتها من خلال جوائز نيشان السنوية.

تقدّر "نيشان" الجهود المتميزة والمساهمات المثالية التي قدمها أعضاء مجتمع الأعمال في أبوظبي لتعزيز أفضل الممارسات العالمية في مجالات الصحة والسلامة والبيئة والاستدامة وتبنيها وتطويرها.

تُقيم في مجموعة موانئ أبوظبي ونختبر ترشيحات جائزة "نيشان" الفردية ووحدات الأعمال وفقاً لمجموعة من معايير الأداء النموذجية للصحة والسلامة.

حملة السلامة في الحر

في عام 2022 وللعام التاسع على التوالي، نظمت مجموعة موانئ أبوظبي حملة "السلامة في الحر" بالشراكة مع وزارة الموارد البشرية والتوطين ومركز أبوظبي للصحة العامة.

وفي إطار الحملة التي نظمتها فريق الصحة والسلامة والبيئة لدينا، كانت هناك عدة مبادرات وورش عمل بما في ذلك التدريب الإلكتروني وجلسات التوعية المتعلقة بالوقاية من الإجهاد الحراري والكشف عن الأعراض وتدابير الطوارئ لتعزيز السلامة وحماية الصحة العامة.



مؤشرات الأداء الرئيسية

الحوادث الهادرة للوقت

الهدف : 0 الأداء : 100%



نبذة عن الإدارة

الهدف : 12 الأداء : 350%



أعمال الرقابة على الرعاية الاجتماعية والجولات الميدانية

الهدف : 90 الأداء : 236%





استراتيجية المسؤولية المجتمعية المؤسسية لمجموعة موانئ أبوظبي

دعم مجتمعنا

يشمل الإجراءات والأنشطة والمشاريع التي تهدف إلى إفادة المجتمع الذي تعمل فيه. ويشمل ذلك التعاون مع المجتمعات المحلية والمنظمات غير الهادفة للربح والمؤسسات التعليمية وأصحاب العلاقة الآخرين ذوي الصلة.

الأنشطة البيئية

تنفيذ مبادرات تناول تحسين البيئة والحد من النفايات والطاقة المتجددة والحفاظ على التنوع البيولوجي.

العمل الخيري

تقديم التبرعات والرعايات الخيرية لدعم القضايا الاجتماعية، بما في ذلك التبرعات الغذائية ورعاية الفعاليات المجتمعية والمنظمات الخيرية.

الصحة

تعزيز صحة موظفينا ورفاهيتهم بما في ذلك المجتمعات المجاورة لعملياتنا. ونتعاون مع المنظمات غير الهادفة للربح ونشجع الموظفين على العمل التطوعي في مبادرات الاستجابة في حالات الطوارئ.

رفاهية الموظفين وتطويرهم

رعاية رفاهية الموظفين والرضا الوظيفي والتقدم الوظيفي وتحسين السياسات والإجراءات.

تكافؤ الفرص

دمج المبادرات لحماية وتعزيز المساواة في المعاملة مع الجميع. ويشمل ذلك تنفيذ السياسات والإجراءات التي تهدف إلى ضمان توفير تكافؤ الفرص، بغض النظر عن جنس الفرد أو عرقه أو إعاقته.

إثراء الحياة



خلال عام 2022، عززنا جهودنا بشكل كبير لتعزيز تأثيرنا الاجتماعي على المجتمعات التي تنشط فيها عملياتنا، مع تحديد إنجازات الأثر الاجتماعي والأهداف المستقبلية. ندرك التحديات التي يواجهها مجتمعنا ونلتزم باتخاذ الإجراءات المناسبة لمواجهتها.

يتمثل هدفنا في إحداث تأثير إيجابي على حياة 1.2 مليون شخص بحلول عام 2030. ولتحقيق ذلك، تسلط استراتيجية المسؤولية المجتمعية المؤسسية الضوء على ستة مجالات:



صالة الألعاب الرياضية المخصصة "لأصحاب الهمم" أبطال الأمل

افتتحت مجموعة موانئ أبوظبي، بالتعاون مع هيئة المساهمات المجتمعية (معاً)، صالة الألعاب الرياضية "أبطال الأمل" في محطة أبوظبي للسفن السياحية، والتي ستديرها "درع الصحراء للياقة البدنية" مع تقديم أنشطة رياضية متنوعة وشاملة وبرنامج الفعاليات المجتمعية الفعّال. وهي أول صالة من نوعها في دولة الإمارات العربية المتحدة وستوفر مكاناً مثالياً لأصحاب الهمم لتطوير مهاراتهم الرياضية والاجتماعية والشخصية.

تلتزم مجموعة موانئ أبوظبي بدعم أصحاب الهمم من خلال هذه المبادرة. حيث نهدف إلى دعم وتنمية قدرات المجتمع لتمكينه من المساهمة بشكل أكبر، وفقاً لتوجيهات قيادتنا الرشيدة والهادفة إلى تعزيز مكانة أبوظبي عالمياً.

(ATLG) البرنامج التدريبي للطلاب

لتلبية المتطلبات المهنية المستقبلية، وخلق الفرص لهم للمشاركة في المبادرات الرئيسية التي تعزز القدرة التنافسية الوطنية. وتم الانتهاء حتى الآن من أربع دفعات استفاد منها 80 منتسبة بشكل مباشر وأكثر من 90 ألفاً بشكل غير مباشر.

تعاونت بوابة المقطع مع الاتحاد النسائي العام لإطلاق مبادرة "أطلق" في عام 2020، برعاية كريمة من سمو الشيخة فاطمة بنت مبارك، "أم الإمارات". وتهدف هذه المبادرة إلى تمكين المرأة في المجتمع الإماراتي بتزويدها بدورة تدريبية مكثفة لمدة ثلاثة أشهر. وقد أعيدت هذه الدورة لتأهيل الكوادر الوطنية في مجالات تخصصهم وتزويدهم بالمهارات اللازمة

110



مستفيد شكل مباشر

90K+



مستفيد بشكل غير مباشر

أثر المسؤولية المجتمعية وأبرز نجاحاتها



اليوم الوطني لدولة الإمارات العربية المتحدة

احتفلت مجموعة موانئ أبوظبي بوحدة الإمارات السبع بالاحتفال باليوم الوطني لدولة الإمارات. وقد شارك في احتفالات اليوم الوطني عدد كبير من موظفي المجموعة بالإضافة إلى العديد من المسؤولين والممثلين للشركات الصغيرة والمتوسطة.

المنح الدراسية

باكتساب خبرة مباشرة في المجال البحري. علاوة على ذلك، شارك 15 طالباً في نشاط تدريبي بميناء دلم، حيث استعرضوا مهاراتهم وتعلموا التقنيات الأساسية في هذا المجال. وأخيراً، قدمت حملة «صيف الابتكار» منصة لعشرين طالباً للمشاركة في تجارب تعليمية فريدة، ما يعزز من مهاراتهم ومعرفتهم. وبشكل عام، تُظهر هذه الإنجازات التزامنا بتوفير بيئة تعليمية ديناميكية وإعداد قادة المستقبل في القطاع البحري.

تواصل أكاديمية أبوظبي البحرية اتخاذ خطوات كبيرة في تطوير التعليم والتدريب البحري. ونفخر بخدمة أكثر من 600 طالب من خلال مجموعتنا الشاملة من البرامج والدورات في العام الماضي. بالإضافة إلى ذلك، استضفنا 54 طالباً للقيام بجولة متعمقة في المقر الرئيسي لمجموعة موانئ أبوظبي، والقطاع اللوجستي، والقطاع البحري، وميناء خليفة. علاوة على ذلك، شارك 360 طالباً في برنامج «جولة في جزيرة صير بني ياس» الذي نال استحساناً كبيراً، والذي سمح لهم



حملة التبرع بالدم

تولي مجموعة موانئ أبوظبي أولوية قصوى لدعم المجتمع وتنظم حملات التبرع بالدم بانتظام. بالشراكة مع بنك الدم، نؤمن بقيمة مساعدة المؤسسات الحكومية والتجارية في المساعدة على التبرع بالدم عند انخفاض الإمدادات. وقد أتاحت الفرصة للموظفين للمساهمة في هذه القضية ذات الأهمية القصوى.

234

مستفيد



321

جمع وحدات الدم



مهرجان السمحة التراثي

في إطار مسؤوليتنا المجتمعية والمحافظة على التراث الثقافي، أعلنت مجموعة موانئ أبوظبي عن رعايتها لمهرجان السمحة التراثي. حيث يحتفي هذا الحدث المرتقب بتاريخ المنطقة وثقافتها ومجتمعها الغني، مما يوفر فرصة فريدة لتعزيز التماسك الاجتماعي.

وتؤكد مشاركة مجموعة موانئ أبوظبي في هذا المهرجان التزامها بالحفاظ على هوية المجتمع الفريدة وتعزيز التنوع الثقافي. يهدف مهرجان السمحة التراثي إلى ترويج الفعاليات الثقافية والتراثية والاجتماعية والترفيهية والرياضية في منطقة السمحة، ما يعزز الترابط الاجتماعي.

56

مستفيد



التبرع بوجبات الإفطار

تماشياً مع روح العطاء والكرم خلال شهر رمضان المبارك، واصلت مجموعة موانئ أبوظبي دعم المحتاجين من خلال المساهمة بوجبات الإفطار. حيث تم تنفيذ هذه المبادرة بالتعاون مع الهلال الأحمر، بهدف تقديم وجبات الطعام للموظفين المحتاجين. وكان هذا الجهد انعكاساً لثقافة الكرم الإماراتي، وهي قيمة غرسها المغفور له الشيخ زايد بن سلطان آل نهيان - طيب الله ثراه، وما زالت عزيزة على شعب الإمارات.

5,520

مستفيد بشكل مباشر



تحقيق أمنية الأطفال من ذوي الحالات الحرجة

حققتنا أمنية طفلين يكافحان المرض. وكان هذا المفهوم الملهم، الذي يهدف إلى تحسين نوعية حياة الأطفال المرضى، القوة الدافعة وراء جميع أنشطة مؤسسة تحقيق أمنية.

التبرع لميساء

في مارس 2022، تم تشخيص ميساء، البالغة من العمر 4 سنوات، بمرض أرومي عصبي شديد الخطورة. وقد قدمنا لها المساعدة المالية لعلاجها لاستعادة صحتها.



86
مستفيد



73
متطوع



357
ساعات العمل التطوعي*



”CLEAN-UP ARABIA“ حملة النظافة

يتجلى التزام مجموعة موانئ أبوظبي بحماية البيئة البحرية من خلال أنشطتها الدورية لتنظيف قاع البحر، حيث يتم تنفيذ هذه المشاريع بمساعدة المتطوعين الذين يشاركونهم نفس الاهتمام.

وخلال الفترة المشمولة بالتقرير، غطت المجموعة مساحة أرض تبلغ 68,994 متراً مربعاً أو 0.07 كيلومتراً مربعاً بمحيط يبلغ 1073.76 متراً مربعاً أو 1.07 كيلومتراً، وجمعت 65 كيلوجراماً من المخلفات، كما غطت مساحة بحرية تبلغ 3918 متراً مربعاً، وجمعت 71 كيلوجراماً من المخلفات.

شارك 73 متطوعاً، وساهموا بإجمالي 292 ساعة من العمل التطوعي، بما يشمل 13 غطسة بوقت بلغ 45 دقيقة في قاع البحر، بإجمالي 65 ساعة، وبلغ متوسط وقت الغوص 45 دقيقة، وبلغ إجمالي ساعات التطوع الكلية لهذه الفترة 357 ساعة.

جوائز المسؤولية المجتمعية

الجائزة الذهبية: أفضل مشاركة مجتمعية خلال جوائز المشاركة المؤسسية لبرنامج المسؤولية المجتمعية المؤسسية 2022

الاعتماد الذهبي - التميز في المسؤولية المجتمعية المؤسسية

منهجيتنا المتبعة في العائد الاجتماعي على الاستثمار

شرعت مجموعة موانئ أبوظبي في إجراء أولى قياساتها للعائد الاجتماعي على الاستثمار. وقد صُممت هذه القياسات لتقييم الآثار طويلة الأجل لمشاريع المسؤولية المجتمعية للمجموعة، ما يمكننا من تقييم فعالية مبادراتنا في تحقيق أهدافنا الاجتماعية والبيئية.

ومن خلال هذا التحليل، يمكننا اتخاذ قرارات تستند إلى البيانات بشأن تخصيص الموارد، ما يضمن أن يكون لجهودنا أكبر أثر ممكن. يعد قياس الأثر الاجتماعي والبيئي لمبادرات المسؤولية المجتمعية للمجموعة أمراً بالغ الأهمية في نقل منجزاتنا إلى أصحاب العلاقة.

نحن ملتزمون تجاه تعزيز الممارسات المستدامة وإحداث أثر إيجابي على المجتمعات التي نخدمها، وينعكس التزامنا بتحقيق هذه الأهداف في استخدامنا لتحليل العائد الاجتماعي على الاستثمار كأداة أساسية في تحقيق استدامتنا.

حملات تنظيف الشواطئ

يتجلى التزام مجموعة موانئ أبوظبي بحماية البيئة البحرية من خلال أنشطتها الدورية لتنظيف قاع البحر والشواطئ.

شارك 153 متطوعاً، وساهموا بإجمالي 587 ساعة من العمل التطوعي، إن مجموعة موانئ أبوظبي ملتزمة بالحفاظ على

البيئة البحرية وستواصل إشراك المتطوعين في أنشطة التنظيف المستقبلية.

825
مستفيد



ساعة الأرض

خلال ساعة الأرض، أظهرت مجموعة موانئ أبوظبي التزامها بالحد من التأثير البيئي من خلال إطفاء الأنوار ولوحات الطاقة والمعدات الكهربائية في مواقع مختلفة. ونتيجة لذلك تمكنت المجموعة من الحفاظ على إجمالي 1,975 كيلوواط/ساعة من الطاقة. وكان هذا الجهد يهدف إلى زيادة الوعي بتأثيرات تغير المناخ العالمي وأهمية الممارسات المستدامة.

إن مجموعة موانئ أبوظبي ملتزمة بالحد من الآثار البيئية وتعزيز الاستخدام المسؤول للطاقة.

*6K+
المتأثرين





التوطين

نتبع استراتيجية توظيف واضحة تتضمن هدف توظيف مدته 5 سنوات يتم تنفيذه على مستوى المجموعة وتشرف عليه لجنة التوظيف.

النجاحات المحققة

04 مواصلة مبادرة "أطلق" للإماراتيات اللاتي تخرجن حديثاً أو لطالبات السنة الأخيرة. تدعم مبادرة "أطلق" المواهب النسائية الصاعدة في قطاع التكنولوجيا من خلال التدريب المكثف. كما تتضمن مبادرة "أطلق" فرصة تدريب تتيح للخريجات اكتساب خبرة عملية.

05 الحفاظ على تزايد النسبة المئوية للكوادر الوطنية (68%)



نسبة الكوادر الوطنية (باستثناء العمّال)

01 يواصل برنامجنا التعليمي والقيادي لتطوير الخريجين الإماراتيين "رحلة الاستكشاف" تقديم خطط تطوير مخصصة للطلاب ذوي الكفاءات العالية.

02 تحقيق زيادة في الإقبال على برنامج "سند" التوجيهي وهو عبارة عن مبادرة تنموية ثنائية الاتجاه لموظفي مجموعة موانئ أبوظبي لتوجيه المهنيين الإماراتيين. كما يُمكن المهنيين الإماراتيين من الحصول على اعتمادات معهد القيادة والإدارة.

03 استمرار برنامج NWRUS المصمم خصيصاً لخريجي المدارس الثانوية الإماراتية لزيادة قدراتهم وفعاليتهم في المناصب التشغيلية.

التنوع والشمولية وتكافؤ الفرص



يضمن التزامنا بالاستثمار ودعم التطوير المهني لموظفينا، وتوفير بيئة عمل شمولية، معدل الرضا الوظيفي (84%) ومعدل استبقاء الموظفين (88%).

ويتناول إطار إدارة الموارد البشرية لدينا ثلاثة مجالات رئيسية للتطوير الذاتي: التوطين، والتطوير الذاتي والتدريب، والتنوع والشمولية.

تعد مجموعة موانئ أبوظبي مؤسسة متنامية وتقدمية تضم قوى عاملة موهوبة ومتنوعة. ندرك أن استمرارنا في التطور والنجاح يعتمد على جودة موظفينا وقدراتهم وتنوعهم.



النجاحات المحققة

- 06** توسيع نطاق برنامج "سند" للتوجيه واعتماد موجهين جدد.
- 07** إطلاق برنامج "قفزة إلى النجاح" لتزويد الموجهين الجدد أو المستقبليين بالمهارات.
- 08** اعتماد نموذج 10-20-70 جديد للتعليم والتطوير. حيث يجمع بين العديد من أساليب التعليم، ويمكن الموظفين من اكتساب منظور واسع لدورهم الحالي والمستقبلي ضمن المجموعة.
- 09** تحقيق زيادة بنسبة 11% في إجمالي ساعات التدريب المقدمة.

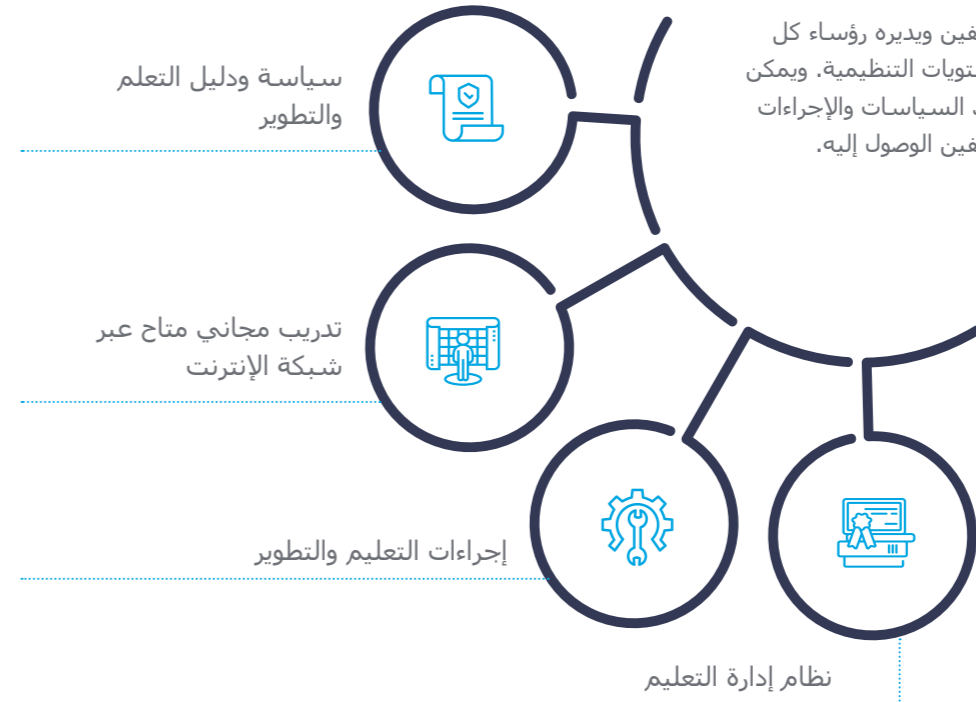


إجمالي ساعات التدريب

- 01** حافظنا على الاعتماد البلايني من "المستثمرون في الموارد البشرية"
- 02** شهادة إدارة المعرفة الأيزو 30401:2018
- 03** تحديث سياسة إدارة المواهب
- 04** توفير منصة تدريب إلكتروني جديدة (عبر لينكد إن).
- 05** إطلاق برنامج جديد لخدمات تصوير الدروس وإعادة بثها عند الطلب (VOD) لدعم الخريجين الجدد.

التطوير الذاتي والتدريب

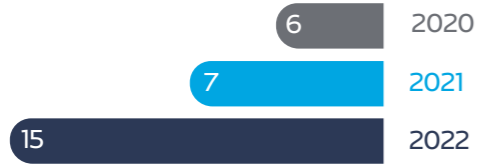
يتم إجراء تحليل احتياجات التدريب لجميع الموظفين وبيده رؤساء كل وحدة عمل وقطاع ويتم توزيعه على جميع المستويات التنظيمية. ويمكن تطبيق نظام إدارة التعلم الخاص بنا، بما في ذلك السياسات والإجراءات ومنصات التعلم الإلكتروني، ويمكن لجميع الموظفين الوصول إليه.



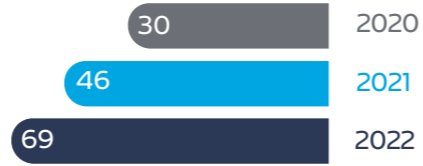


ونحن ملتزمون بزيادة التنوع بين الجنسين على جميع المستويات، ولا سيما تمثيل الإناث في مناصب الإدارة العليا.

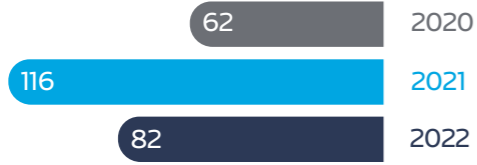
وضع جهات الحوكمة/النوع الاجتماعي



موظفات بدوام كامل في الإدارة العليا



موظفون بدوام كامل في الإدارة العليا



موظفات بدوام كامل في الإدارة الوسطى



موظفون بدوام كامل في الإدارة الوسطى

النجاحات المحققة

03 مواصلة مبادرة "أطلق" للإماراتيات اللاتي تخرجن حديثاً أو لطالبات السنة الأخيرة.

04 84% نسبة الرضا الموظفين

01 الحفاظ على مستوى عالٍ من تمثيل الإناث في القوى العاملة لدينا.

02 استمرار مبادرة "GLOW" التي تسعى إلى تسريع المسار المهني للموظفات الإماراتيات داخل المجموعة. وقد تم تصميم المبادرة خصيصاً لتمكين الموظفات من تحقيق أقصى استفادة من إمكاناتهن ليصبحن قائدات للمستقبل.

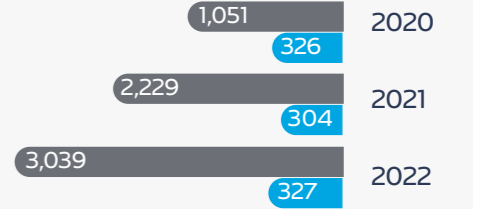
التنوع والشمولية



عدد الجنسيات بين القوى العاملة ذات التوظيف المباشر

تمتلك مجموعة موانئ أبوظبي قوى عاملة متنوعة مذهلة، وتضم أكثر من 56 جنسية مختلفة. تعد هذه المجموعة من الثقافات والأديان والقيم أساسية لاستمرار نجاحنا.

في الوقت الحالي، تشكل الإناث حوالي 10% من القوى العاملة لدينا.



عدد الموظفين المباشرين حسب الجنس

الذكور ■ الإناث ■





مؤشرات الأداء الرئيسية في مجال حقوق الإنسان

تقدم مجموعة موانئ أبوظبي دورات توعوية وتدريبية للموظفين في مجال حقوق الإنسان. أطلقت هذه المبادرة الجديدة على مستوى المجموعة في الربع الثالث/الربع لموظفينا في دولة الإمارات العربية المتحدة.

اطلع المشاركون في كل جلسة على مدونة قواعد السلوك المهني والامتثال القانوني وسياسات المجموعة والإجراءات الداخلية ومنصتنا للإبلاغ السري عن أي انتهاكات أو مخاوف محتملة تتعلق بحقوق الإنسان.

1,650

عدد ساعات التدريب



220

عدد الموظفين المتدربين



إدارة مخاطر حقوق الإنسان

قانون حقوق الإنسان وتشريعاته

نحافظ على الامتثال التنظيمي لقوانين وتشريعات حقوق الإنسان المحلية والاتحادية القائمة (مثل قانون العمل الإماراتي) ويتم ذلك من خلال سياسة التنظيم والامتثال مع الرقابة والإشراف والتدقيق من قسم الشؤون القانونية لدينا. يتبع مجلس إدارة مجموعة موانئ أبوظبي أعلى مستويات الحوكمة.

مجموعة موانئ أبوظبي - مدونة قواعد السلوك المهني

تنطبق هذه المدونة على جميع موظفينا وموردنا ومقاولينا. ونتوقع الامتثال الكامل للمدونة كشرط غير قابل للتفاوض للتوظيف والعلاقات التعاقدية التجارية. ويشرف قسم الشؤون القانونية على مراقبة الامتثال والإدارة والانتهاكات المحتملة لحقوق الإنسان. ويتم إبلاغ جميع الموظفين الحاليين بالتدريبات والإعلانات الروتينية المتعلقة بالمدونة (كجزء من برنامجنا الأخلاقي)، وإدراجها ضمن تعريف جميع الموظفين الجدد.

حقوق الإنسان



يمثل تشغيل مركز عالمي للسلع والسفن ضمن سلسلة توريد متنوعة جغرافياً ومعقدة ومتعددة المستويات خطراً محتملاً لانتهاكات حقوق الإنسان.

ونقر بوجود هذه التهديدات، ولذلك نحافظ على إجراءات وعمليات قوية لإدارة مخاطر حقوق الإنسان، والتي تنطبق، دون استثناء، على مؤسساتنا.



تتطلب مجموعة موانئ أبوظبي أعلى معايير السلوك الأخلاقي من جميع الموظفين والمقاولين والموردين على امتداد العمليات، والأعمال، والمعاملات، والعلاقات.



الحفاظ على البيئة وحمايتها

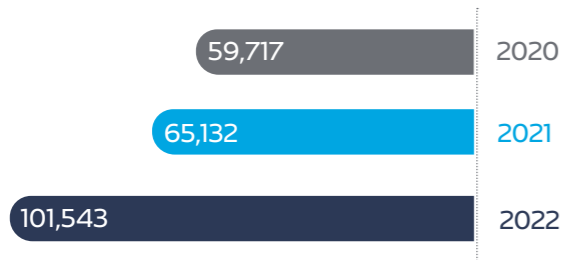




نطاقات المجموعة لانبعاثات غازات الدفيئة لعام 2022

النطاق الثاني

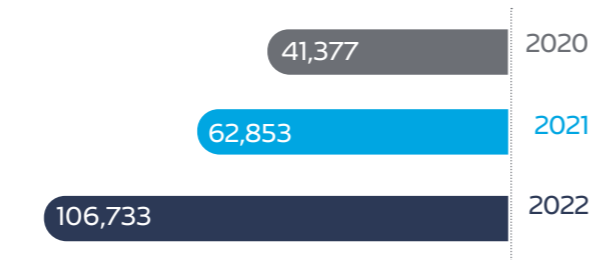
استهلاك الكهرباء في المعدات والمكاتب والمستودعات



انبعاثات غازات الدفيئة الناتجة عن استهلاك الكهرباء لمجموعة موانئ أبوظبي

النطاق الأول

الوقود المستهلك في المعدات والمركبات والقوارب المملوكة لمجموعة موانئ أبوظبي



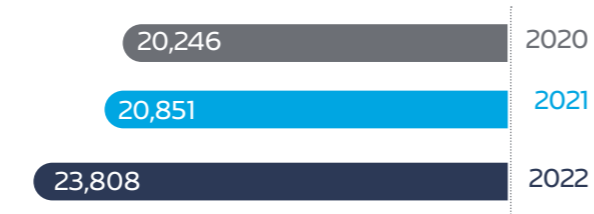
انبعاثات غازات الدفيئة من استهلاك الوقود (الديزل والبنزين) (طن ثاني أكسيد الكربون)

النطاق الثالث

الانبعاثات الناتجة عن السفن الزائرة لموانئنا داخل حدودنا المائية، واستهلاك المياه الصالحة للشرب ومعالجة المياه العادمة



انبعاثات غازات الدفيئة من السفن العابرة للمحيطات (بالآلاف طن ثاني أكسيد الكربون)



انبعاثات غازات الدفيئة من استهلاك المياه الصالحة للشرب (طن ثاني أكسيد الكربون)

كفاءة استخدام الطاقة وتحقيق الحياد الكربوني



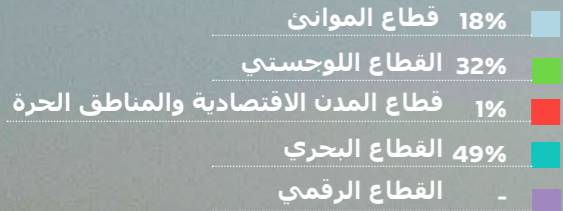
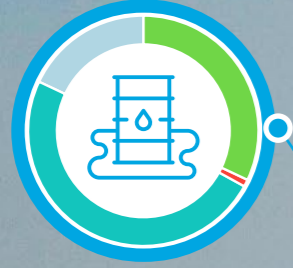
مسار التحول منخفض الكربون

ندرك أن حالة الطوارئ المناخية تتطلب استجابة عاجلة. وصفت الهيئة الحكومية الدولية المعنية بتغير المناخ تغير المناخ بأنه «واسع الانتشار وسريع ويزداد شدة». ولهذا نحن نسعى إلى مواءمة عملياتنا مع المبادرة الوطنية «المبادرة الاستراتيجية للحياد المناخي 2050» لدولة الإمارات العربية المتحدة، والتي تهدف إلى خفض الانبعاثات والحياد المناخي بحلول 2050.

تركز استراتيجيتنا للحياد المناخي على تقليل انبعاثات غازات الدفيئة المباشرة (النطاق الأول) وغير المباشرة (النطاق الثاني) الناتجة عن أعمالنا. تنتج معظم انبعاثاتنا المباشرة من غازات الدفيئة من احتراق الوقود الأحفوري المُستخدم في تشغيل معدّاتنا والقاطرات البحرية وأسطولنا.

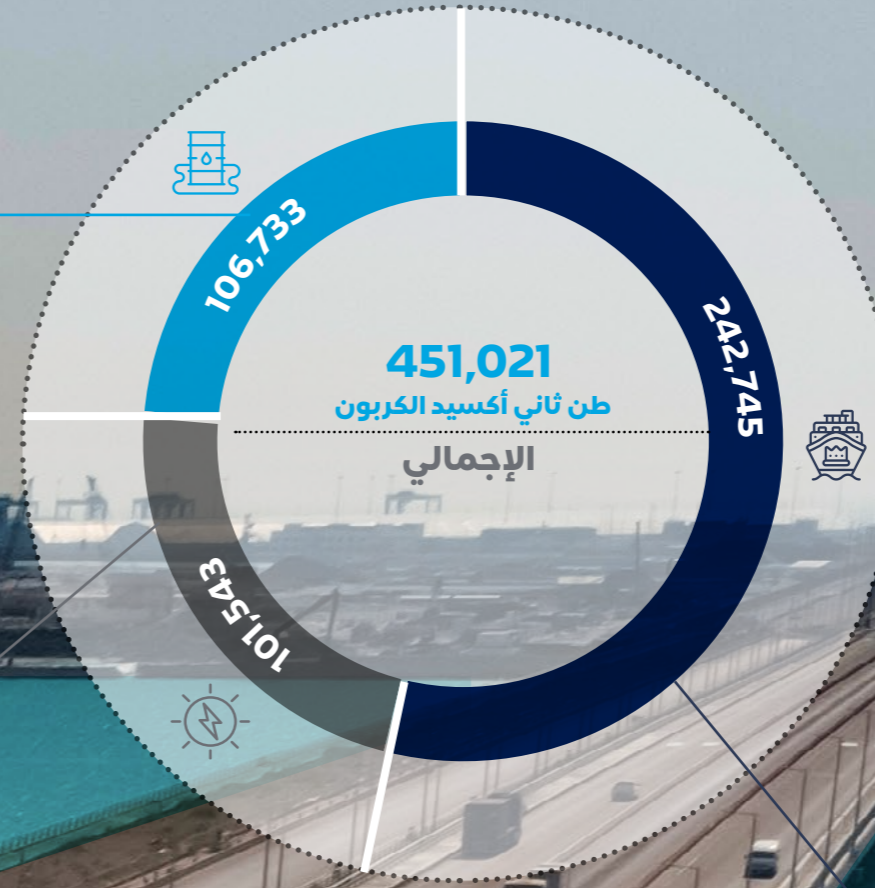
أثناء التحول من الوقود الأحفوري إلى شبكة كهرباء للنقل والمعدات (مثل الرافعات)، ستزيد انبعاثات النطاق الثاني، ونتوقع أن يؤدي ذلك إلى خفض الانبعاثات بشكل عام. ويرجع ذلك إلى أنه من المتوقع أن تنخفض كثافة الكربون في شبكة الإمارات الوطنية للكهرباء بشكل كبير، وذلك بفضل التزام الدولة بتحقيق الحياد المناخي بحلول عام 2050.

«تتسارع وتيرة استخدام الكهرباء في الميناء لتشغيل الآلات والمعدات وأسطول الشاحنات، وذلك في إطار سعينا للحد من انبعاثات غازات الدفيئة الناتجة عن استهلاك الوقود التقليدي».



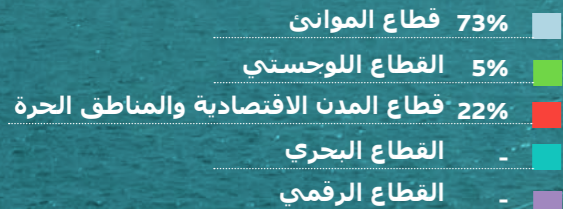
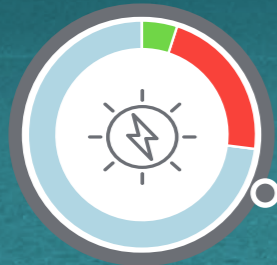
النطاق الأول*

الوقود الذي تستهلكه معدات مجموعة موانئ أبوظبي ومركباتها وقواربها ملاحظة: يُستثنى من ذلك انبعاثات مجموعة سفين فيدرز



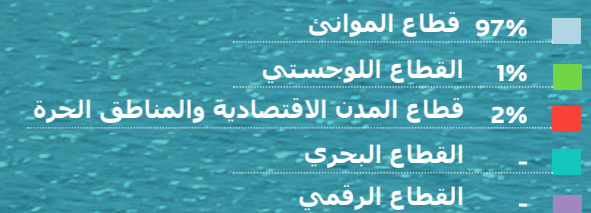
النطاق الثاني

استهلاك الكهرباء في الرافعات والمكاتب والمستودعات



النطاق الثالث

الانبعاثات الناتجة عن السفن الزائرة لموانئنا داخل حدودنا المائية، واستهلاك المياه الصالحة للشرب ومعالجة المياه العادمة



انبعاثاتنا من غازات الدفيئة لعام 2022

للتقليل من انبعاثات غازات الدفيئة غير المباشرة الناتجة عن زيادة استهلاكنا لشبكة الكهرباء، نتخذ بالفعل تدابير لتعزيز كفاءة الطاقة، كما نعمل على تطوير معايير بناء مستدامة وننتج تقنيات الطاقة المتجددة، مثل الألواح الكهروضوئية الشمسية، وبالإضافة إلى ذلك، سوف نستكشف إمكانية شراء شهادات الطاقة المتجددة وتعويض أي انبعاثات لغازات الدفيئة الناتجة عن أعمالنا.


نكشف عن انبعاثاتنا في النطاق الأول والثاني والثالث بما يتماشى مع "معياري الشركة لبروتوكول غازات الدفيئة". يتم حساب الانبعاثات باستخدام عوامل الانبعاث المحددة محلياً حيثما أمكن، وعوامل الهيئة الحكومية الدولية المعنية بتغير المناخ في حالة عدم توفر العوامل المحلية.




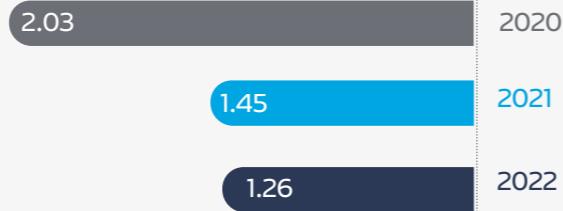
النجاحات المحققة




كثافة استهلاك الكهرباء لمحطات الحاويات
(كيلو واط في الساعة لكل حاوية نمطية)

18% 
انخفاض كثافة استهلاك
الكهرباء لمحطات
الحاويات

13% 
انخفاض كثافة استهلاك
الوقود لكل حاوية نمطية



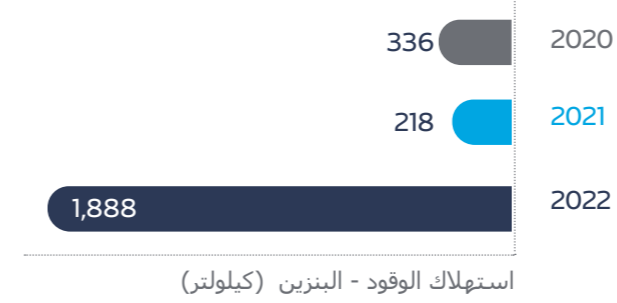
كثافة استهلاك الوقود لكل حاوية نمطية
(لتر لكل حاوية نمطية)

17% 
انخفاض كثافة انبعاثات
غازات الدفيئة لكل
حاوية نمطية

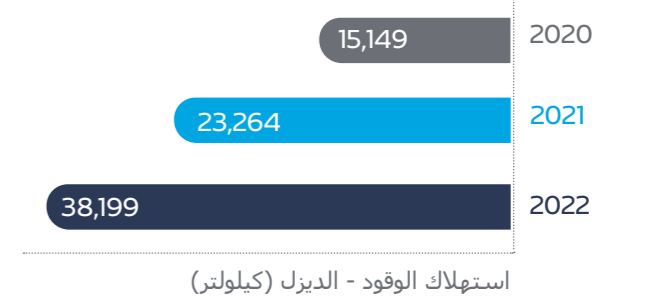


كثافة انبعاثات غازات الدفيئة لكل حاوية نمطية
(طن من ثاني أكسيد الكربون لكل حاوية نمطية)

استهلاك الطاقة

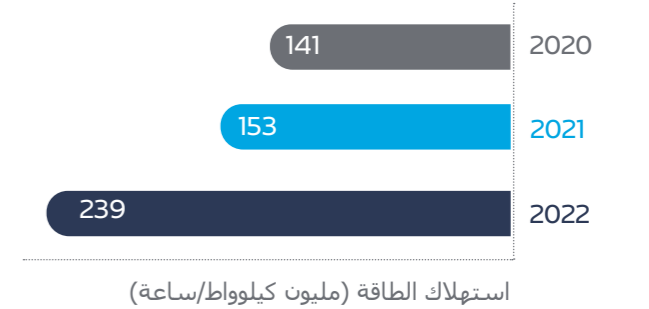


استهلاك الوقود - البنزين (كيلولتر)



استهلاك الوقود - الديزل (كيلولتر)

مخطط استهلاك البنزين لعام 2022 يتضمن الاستهلاك من إدارة الخدمات العامة في القطاع اللوجستي والقطاع البحري. لم يتم احتساب هذين المصدرين في عامي 2020 و 2021، وبالتالي لوحظ زيادة كبيرة في استهلاك البنزين لعام 2022.



استهلاك الطاقة (مليون كيلوواط/ساعة)

السبب الأساسي لزيادة استهلاك الكهرباء هو زيادة مقدارها 28% في الحاويات النمطية التي تم التعامل معها.





نظام تكييف
فعال



إحدى عشرة محطة
شحن للسيارات
الكهربائية



850 كيلوواط
نظام طاقة
متجددة



نظام عزل
وتزجيج مباني
ذو أداء عالي



نظام إدارة
المباني مع أجهزة
استشعار



معدات فعالة
في استهلاك
الطاقة



تحقيق الحياد الكربوني للمبنى الإداري

في عام 2022، أكملنا تصميم المبنى الإداري لتحقيق الحياد الكربوني وسجلنا المشروع مع مجموعة إيدج لمراجعة اعتماده في 2023. يسير المشروع على الطريق الصحيح للحصول على شهادة الحياد الكربوني بدرجة "ثلاث لائق" ضمن درجات تقييم المباني بنظام اللؤلؤ لبرنامج "استدامة"، ويتميز بالعديد من ميزات الاستدامة، مثل:





إنتاجات الطاقة المتجددة

إنتاجات الطاقة المتجددة تمثل الطاقة التي تولدها مصادر الطاقة المتجددة. في 2022، اشترت مجموعة كيزاد ما يقرب من 200 جيجاوات/ساعة من إنتاجات الطاقة المتجددة من شركة أبوظبي للماء والكهرباء. سيتم استخدام هذه الشهادات في مشروعاتنا لعام 2023 كجزء من استراتيجيات صافي الانبعاثات الصفرية للمشروع.

آلة حاسبة/ قدرة تصميمية للانبعاثات الكربونية

في 2022، بدأنا في الاعتماد على OneClick LCA وأدوات نمذجة الطاقة لتحديد كمية الانبعاثات الكربونية واستهلاك الطاقة التشغيلية لمختلف تكوينات التصميم البديلة. كان هدفنا هو تحسين التصميمات من ناحية التكلفة وكذلك الانبعاثات الكربونية مع دعم التفويض الشامل لمجموعة موانئ أبوظبي في مجال الحوكمة البيئية والاجتماعية والمؤسسية.

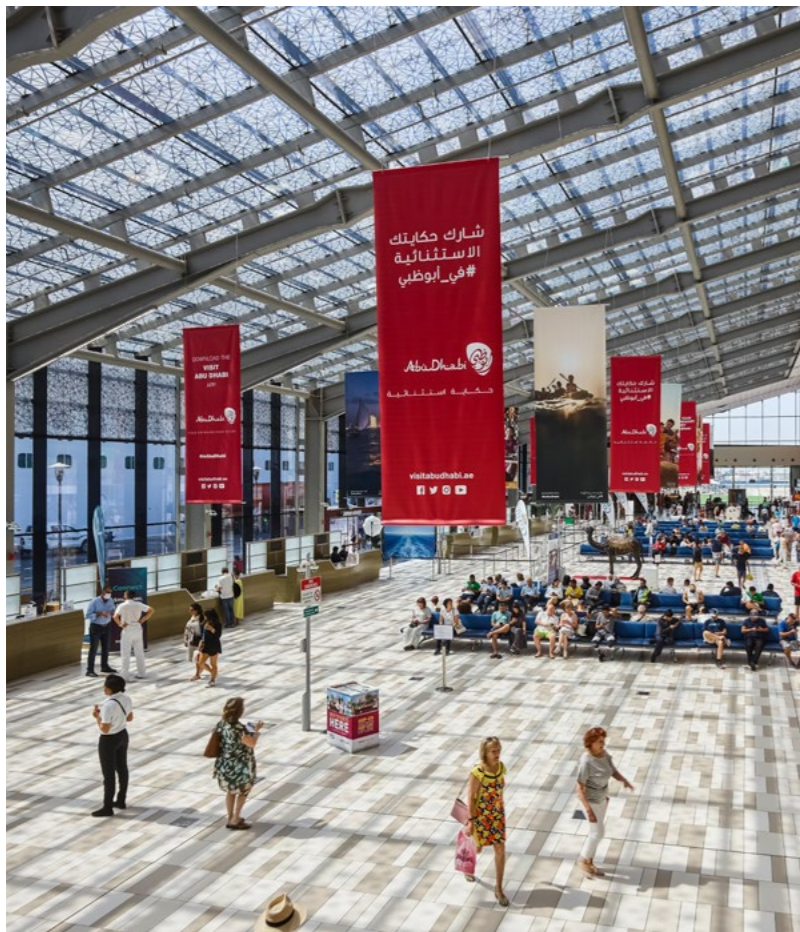


إرشادات التصميم المستدام

في عام 2022، وضعنا مسودة أولية لإرشادات التصميم المستدام لمجموعة موانئ أبوظبي للخدمات الهندسية والتقنية، والتي يعتمد عليها مستشارونا قبل نهاية عام 2023

تهدف هذه الإرشادات إلى توحيد عملية التصميم التي تركز على الاستدامة لمستشارينا من منظور الاستدامة وتعظيم الفوائد البيئية.

تتضمن الإرشادات أهدافاً عالية المستوى، مثل تقليل استهلاك الطاقة والمياه، وتحسين استخدام المواد، وتوليد النفايات، وتعزيز التنوع البيولوجي.



الخرسانة الخضراء واستهلاك المواد التي يمكن إعادة تدويرها

نحن ملتزمون بدمج المواد المستدامة في تشييد المباني الجديدة والبنية التحتية. بعض المواد التي كنا نستكشفها ستساعدنا في تقليل الانبعاثات الكربونية والتأثير البيئي لأنشطتنا في البناء. استهلاك الخرسانة الخضراء والمواد التي يمكن إعادة تدويرها في المشروعات الجديدة والقادمة يشمل ما يلي:

- خرسانة خبت أفران الصهر الحبيبي الأرضي (GGBS) للبنية التحتية العلوية في مشروع ميناء خليفة الشمالي وبوابة كيزاد ومقر كيزاد ومشروعات شمال بوليفارد والمنطقة 9 في كيزاد. خبت أفران الصهر الحبيبي الأرضي هو منتج ثانوي لصناعة الحديد والصلب.

- تم استخدام الركاب المعاد تدويره والشبكات الجغرافية في مشروعات شمال بوليفارد والمنطقة 9 في كيزاد.



اتخذنا العديد من الإجراءات الهادفة إلى تحسين استهلاك المياه، وبعضها موضح أدناه:



التنفيذ

طبقنا إرشادات حازمة لتصريف النفايات السائلة من السفن الراسية في الميناء. يُفضّل معالجة جميع مياه الصرف على متن السفينة، أو إذا تم تفريغها يجب أن تتوافق مع معايير مياه الصرف الصحي



100%

نعالج مياه الصرف الصحي في محطة معالجة مياه الصرف الصحي في مجموعة كيزاد بالمياه المعالجة، ثم نستخدمها في الري



نظام تجريبي

توليد المياه من الغلاف الجوي



إعادة الاستخدام

استخدام المياه المعالجة أينما أمكن ذلك



القياس الفرعي

من استهلاك المياه لفهم النقاط المهمة وتدابير التخفيض المتخذة



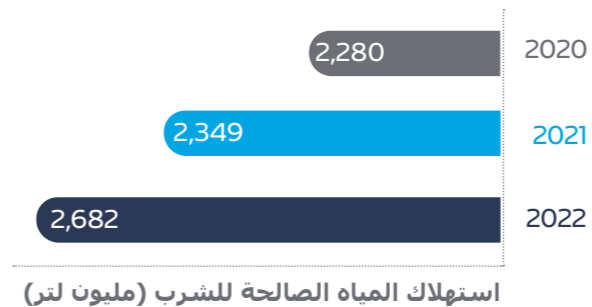
التدفق المنخفض

الحفريات والتركيبات المثبتة في جميع أنحاء مكاتبنا ومستودعاتنا



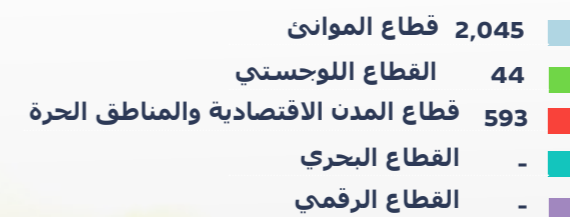
استهلاك المياه

في عام 2022، استهلكنا مجموعة موانئ أبوظبي 2.7 مليون لتر من المياه المحلاة التي وفرتها شركة المرافق العامة في أبوظبي. شهدنا زيادة بنسبة 14% في استهلاك المياه، ويرجع ذلك في الأساس إلى زيادة الأعمال في جميع القطاعات. معروض أدناه إجمالي استهلاك المياه والتوزيع على جميع القطاعات:



استهلاك المياه الصالحة للشرب (مليون لتر)

استهلاك المياه في جميع القطاعات (مليون لتر)



2,682 مليون لتر

مبادئ استخدام الموارد وإدارة النفايات التي نتبناها هي:



تنفيذ فرز النفايات عند المصدر لتسهيل ضوابط إعادة التدوير وإدارة النفايات.



تشجيع الاستخدام الفعال للموارد وفقاً لمبادئ التنمية المستدامة (التجنب، التقليل، إعادة الاستخدام) والامتثال القانوني.



إعادة تدوير النفايات التي يمكن إعادة تدويرها بأمان، والتخلص من النفايات التي لا يمكن إعادة تدويرها عبر مقاولين مرخصين في التخلص من النفايات.



التقليل من التوليد المستمر للنفايات وتحسين إدارة النفايات.



تحسين أداء إدارة النفايات من خلال استمرار المراقبة وتحديد الأهداف والتدقيق والإجراءات التصحيحية والدروس المستفادة وتطبيق أفضل الممارسات.

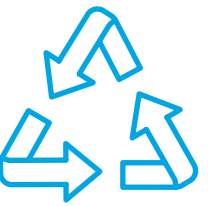


توفير التدريب الجيد على ممارسات إدارة النفايات وحملات توعية للموظفين وأصحاب العلاقة للتقليل من حجم النفايات.



تقديم دعم وإرشادات محددة بشأن النفايات وتقليلها وإعادة استخدامها وإعادة تدويرها لفرق العمل، مثل معايير تصميم مواد البناء.

الاستهلاك المسؤول وإدارة النفايات



الإدارة والتحكم والتقليل الفعال لاستخدام الموارد وإنتاج النفايات جزءاً أساسياً في استراتيجية الاستدامة التي نتبناها.

ولتحقيق ذلك، نلتزم بإجراءاتنا القياسية لإدارة النفايات، والتي تغطي جميع تدفقات النفايات، بما في ذلك النفايات غير الخطرة، والخطرة الناتجة عن عمليات التشغيل والمستأجرين والسفن الزائرة.

نحرص على استخدام الموارد بشكل مسؤول وتعزيز الابتكارات من خلال شراكات أعمال جديدة لتعزيز التدوير في مجاري النفايات لدينا.

57%



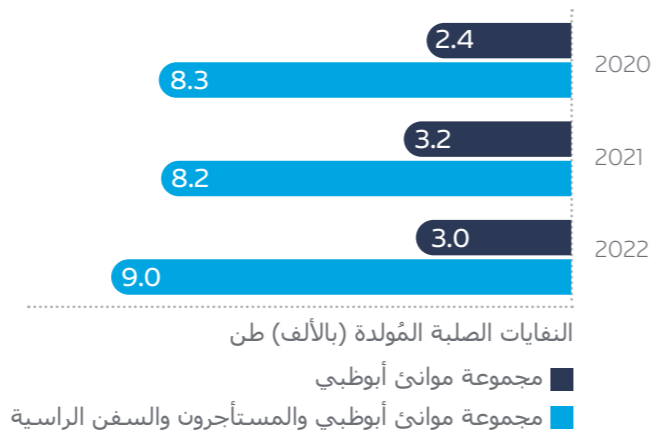
النفايات الصلبة المعاد تدويرها في مجموعة موانئ أبوظبي

36%



النفايات الصلبة المعاد تدويرها في مجموعة موانئ أبوظبي المستأجرين/السفن الراسية





في هذا العام، زادت النفايات الخطرة التي عالجه مستأجرو مجموعة موانئ أبوظبي والسفن الواقعة مؤقتاً بشكل كبير بسبب الاستلام، حيث إننا بدأنا في استقبال النفايات الخطرة من جميع السفن والسياحية من أجل معالجتها في محطة معالجة النفايات التي تم تشغيلها حديثاً في أبوظبي.

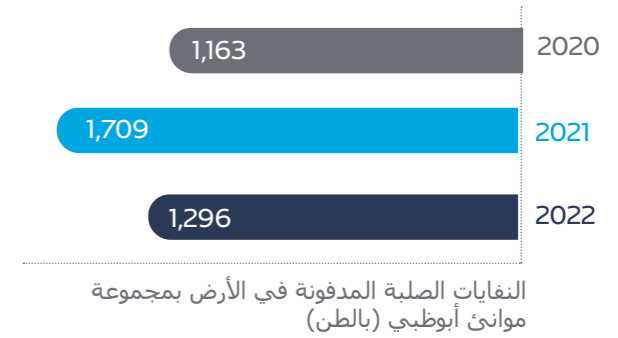
تمكين الاقتصاد الدائري

في عام 2022، شركة دي جريد، وهي شركة مقرها دولة الإمارات العربية المتحدة ومعروفة بتحويل البلاستيك إلى ملابس مستدامة، افتتحت مصنعاً لإعادة التدوير بمساحة 4000 متر مربع في منطقة خليفة الاقتصادية في أبوظبي التابعة لمجموعة موانئ أبوظبي..

تمتلك المنشأة القدرة على معالجة ما يصل إلى مليار زجاجة بلاستيكية سنوياً وتحويلها إلى رقائق بلاستيكية معاد تدويرها إلى خيوط لشركة Greenspun™، وتوريد المواد إلى مصنعي التعبئة والتغليف المحليين.

وفي الوقت الحالي، تتعاون مجموعة موانئ أبوظبي بشكل مباشر مع شركة DGrade لإرسال جميع الزجاجات المصنوعة من بلاستيك PET المفصلة عن مجاري النفايات لدينا إلى الشركة.

يجسد هذا التعاون التزام مجموعة موانئ أبوظبي بجذب الأعمال التجارية المستدامة المبتكرة الجديدة ودعمها، وفي الوقت نفسه مواجهة تحديات الاستدامة.



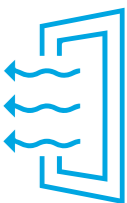
الأداء البيئي

جودة الهواء

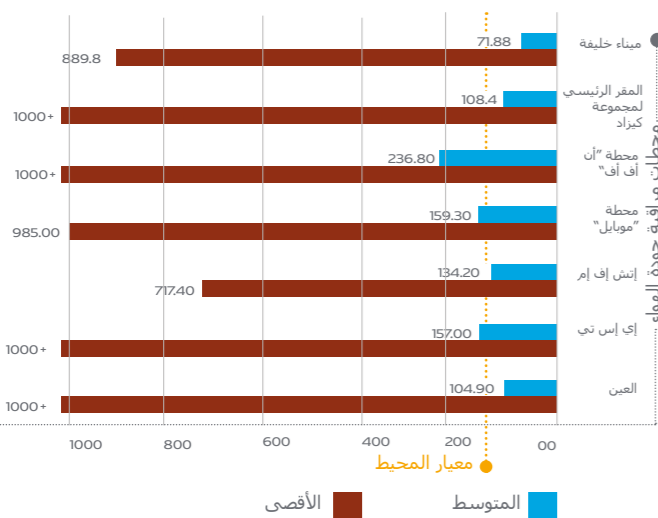
المحطات مجموعة من محددات جودة الهواء، لتقييم امتثالنا بالمعيار الوطني لجودة الهواء المحيط. ولقد حققنا معدل 92% في جمع بيانات لمعايير ملوثات الهواء. في عام 2022، حققنا أكثر من 92% في المتوسط من الامتثال بالمعيار الوطني لجودة الهواء المحيط.

امتثالاً لمتطلبات هيئة البيئة - أبوظبي، فإننا نشغل سبع محطات لمراقبة جودة الهواء المحيط والأرصدة الجوية: ٤ منها هي محطات "إي إس تي" و "إتش إف إم" و "موبايل" و "إن إف إف"، وواحدة في كلي من العين والمقر الرئيسي لمجموعة كيزاد وميناء خليفة. تراقب

يوضح هذا متوسط امتثالنا للمعيار الوطني لجودة الهواء المحيط، لمحددات نوعية الهواء المقررة.

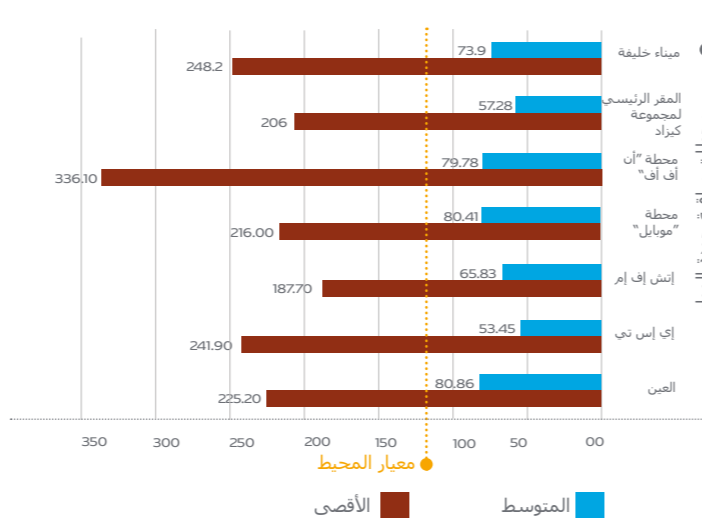


امتثال جودة الهواء المحيط للجسيمات التي قطرها 10 ميكرومتر أو أقل (ميكروغرام/م³) في المحطات المختلفة



نتائج مراقبة جودة الهواء (ميكروغرام/م³) لعام 2022

امتثال جودة الهواء المحيط للأوزون (ميكروغرام/م³) في المحطات المختلفة



نتائج مراقبة جودة الهواء (ميكروغرام/م³) لعام 2022

يتم إجراء عمليات تدقيق المراقبة كل ستة أشهر مع إجراء تدقيق لإعادة إعطاء الشهادة كل ثلاث سنوات.

لم تتم ملاحظة أي حالات عدم مطابقة كبيرة في عمليات تدقيق المراقبة وإعادة إعطاء الشهادات.

92% متوسط الامتثال بالمعيار الوطني لجودة الهواء المحيط



92% متوسط جمع البيانات



تتم الإدارة البيئية والمراقبة وفقاً للإجراءات البيئية على مستوى مجموعتنا، والتي تقع ضمن نظام الإدارة المتكاملة لمجموعة موانئ أبوظبي.

جمع البيانات

يعمل نظام مراقبة جودة المياه على مراقبة جودة مياه البحر كل 15 دقيقة باستخدام مستشعرات قياس عن بُعد مرتبطة بأجهزة تسجيل البيانات. بعدها يتم تمرير البيانات إلى بوابة على الإنترنت لتمكين التصور في الوقت الفعلي لجودة المياه لاكتشاف أي مشكلات محتملة تتعلق بعدم الامتثال.

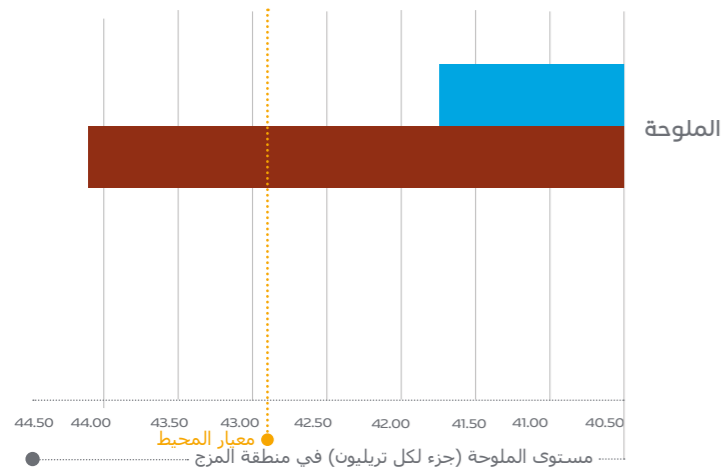
حققنا معدل جمع بيانات مرتفع بنسبة 99% من أنظمة مراقبة جودة المياه الثلاثة.

امتثال جودة مياه البحر في منطقة المزج



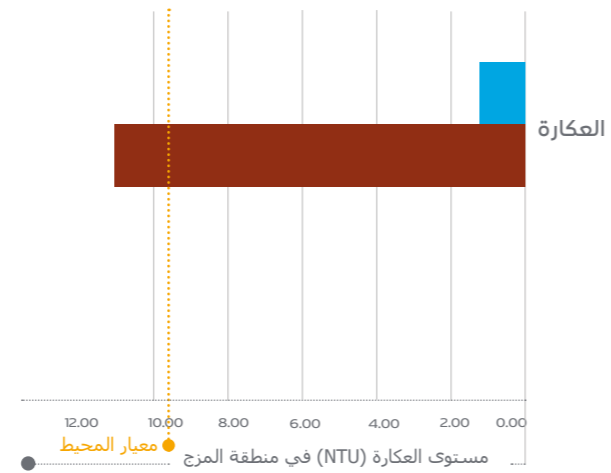
في عام 2022، كان متوسط امتثال جودة مياه البحر بدرجة الحرارة ودرجة الحموضة والعكارة والأكسجين المذاب والملوحة 96% في منطقة المزج.

الامتثال بالملوحة في منطقة المزج



نتائج مراقبة جودة المياه لعام 2022

الامتثال بالتعكر في منطقة المزج



نتائج مراقبة جودة المياه لعام 2022

إدارة المياه

يعمل برنامج مراقبة مياه البحر التابع لمجموعة موانئ أبوظبي منذ عام 2015. ويقع هذا في ثلاث مناطق مائية محددة (المحيط والتفريغ والمزج) داخل حوض ميناء خليفة.

يتوافق نظام مراقبة جودة المياه مع معايير جودة المياه لهيئة البيئة - أبوظبي.

96%

متوسط امتثال جودة مياه البحر في منطقة المزج



99%

متوسط جمع البيانات



نجري مراقبة مستمرة لجودة مياه البحر في العديد من محطات مراقبة جودة المياه.





الجدران البحرية البيئية - "ADQ" اقتراح بحث القابضة

تم اقتراح شركة أرشيرييف «Archireef» لتصميم ألواح الجدران البيئية لتوفير بيئة أفضل للأنواع البحرية المحلية ولتوفير الظل والاحتفاظ بالرطوبة للسماح بنمو الكائنات الحية. الهدف هو تحسين وفرة التنوع البيولوجي في المواقع المختارة وحولها. سيتم تنفيذ المشروع خلال عام 2023.

قامت «القابضة» (ADQ) بترشيح مجموعة موانئ أبوظبي للمشاركة في مشروع بحثي مدته 18 شهراً لجدار بحري بيئي جديد على البنية التحتية الحالية. أتاحت «القابضة» (ADQ) لنا فرصة للعمل مع Archireef، وهو مزود لحلول الهندسة البيئية لاستعادة النظام البيئي للمحيطات، من أجل تصميم وبناء جدران بحرية بيئية على الهيكل البحري الحالي.



الجوائز / النجاحات

لم يتم تسجيل

انسكابات كيميائية أو نفطية ضخمة



68 طن

من الحطام البحري تمت إزالته



10 سلاحف

تم إنقاذها في إطار برنامج حماية السلاحف



جوائز IBJ

جائزة حماية البيئة، جوائز IBJ 2022 في روتردام، هولندا



إدارة التنوع البيولوجي

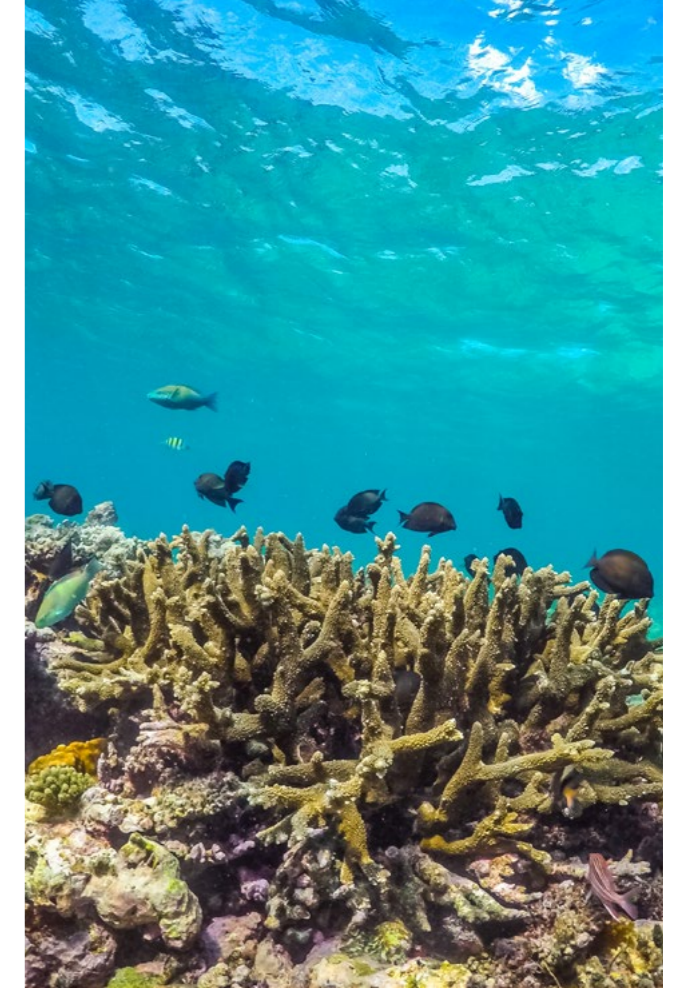
حاجز الأمواج لحماية البيئة

استثمرت مجموعة موانئ أبوظبي 880 مليون درهماً إماراتياً لبناء حاجز أمواج لحماية البيئة بطول 8 كيلومترات حاصل على جوائز لحماية البيئة البحرية الأكثر قيمة في الإمارات: محمية رأس غناضة البحرية، التي تضم حياة بحرية متنوعة. تم إنشاء التصميم الكامل لميناء خليفة بهدف حماية رأس غناضة ولضمان استمرار تدفق تيارات المياه الطبيعية من الشعاب المرجانية وغيرها.

ميناء خليفة هو الميناء الوحيد في العالم الذي يتمتع بهذه الميزة، ما يتيح حماية الشعاب المرجانية المجاورة ومروج الأعشاب البحرية في المنطقة.

يضمن برنامجنا للمراقبة البيئية البحرية عدم تأثر النظام البيئي البحري من الأنشطة التشغيلية، بما في ذلك الشعاب المرجانية والبيئات الأخرى. تجري كذلك ثلاث دراسات استقصائية كل عام في أشهر يناير ومايو وسبتمبر في 85 محطة مراقبة بيئية. وأشار آخر مسح أجريناه إلى أن حاجز الأمواج وإعادة تأهيل الميناء يوفران بيئة جذابة وبيئات جديدة للحياة البحرية، ويحافظان بنجاح على الكتلة الحيوية للأسماك، كما لوحظ كذلك وجود أنواع مهددة بالانقراض في الشعاب المرجانية، مثل أسماك الهامور.

وفي عام 2020، نجحنا في نقل الشعاب المرجانية السليمة إلى حاجز الأمواج البيئي بالقرب من محمية رأس غناضة لحمايتها من البصمة التنموية لميناء خليفة. واصلنا مراقبة الشعاب المرجانية المنقولة في عام 2022. فالمراقبة المتكررة جزء رئيسي من تقييم إمكانية إعادة توطين الشعاب المرجانية كتدخل تخفيف بيئي قابل للتطبيق.



ورشة العمل التعاونية لنظم البيئة البحرية في العقبة

في أكتوبر 2022، وكجزء من بعثتنا للمساعدة في حماية النظام البيئي البحري للبحر الأحمر، وتحديدًا الشعاب المرجانية الساحلية، عقد ممثلو مجموعة موانئ أبوظبي ورشة عمل في العقبة لتحديد القدرات بعنوان "البنية التحتية للدفاع الساحلي: صخور جرداء أم أنظمة بيئية جديدة؟".

حضر الورشة قسم البيئة في سلطة منطقة العقبة الاقتصادية الخاصة وأسانذة من محطة العلوم البحرية، وهو معهد بحثي مشترك بين الجامعات مملوك للجامعة الأردنية وجامعة اليرموك، وفيها تم استعراض أحدث الأبحاث التي أجرتها جامعة نيويورك أبوظبي و محطة العلوم البحرية من أجل فهم أفضل للوضع الحالي للبيئة البحرية في العقبة.



ضمان الإفصاح



GRI CONTENT INDEX

GRI STANDARD/ OTHER SOURCE	DISCLOSURE	LOCATION	OMISSION			GRI SECTOR STANDARD REF. NO.	UNGC Principles	UN SDGs
			REQUIREMENT(S) OMITTED	REASON	EXPLANATION			
GRI 2: General Disclosures 2021	2-16 Communication of critical concerns	34, 35						
	2-17 Collective knowledge of the highest governance body	33						
	2-18 Evaluation of the performance of the highest governance body	34						
	2-19 Remuneration policies	32, 33						
	2-20 Process to determine remuneration	33						
	2-21 Annual total compensation ratio				Confidentiality constraints			
	2-22 Statement on sustainable development strategy	6, 7, 8, 9						
	2-23 Policy commitments							
	2-24 Embedding policy commitments							
	2-25 Processes to remediate negative impacts	33, 34, 35						
	2-26 Mechanisms for seeking advice and raising concerns	34,35						
	2-27 Compliance with laws and regulations							
	2-28 Membership associations				Information unavailable/incomplete			
	2-29 Approach to stakeholder engagement	36,37						
	2-30 Collective bargaining agreements				Not applicable			

Statement of use	AD Ports Group has reported in accordance with the GRI Standards for the period January to December 2022 .							
GRI I used	GRI 1: Foundation 2021							
Applicable GRI Sector Standard(s)	Not applicable							
GRI STANDARD/ OTHER SOURCE	DISCLOSURE	LOCATION	OMISSION			GRI SECTOR STANDARD REF. NO.	UNGC Principles	UN SDGs
			REQUIREMENT(S) OMITTED	REASON	EXPLANATION			
General disclosures								
GRI 2: General Disclosures 2021	2-1 Organisational details	14,15				A grey cell indicates that reasons for omission are not permitted for the disclosure or that a GRI Sector Standard reference number is not available.		
	2-2 Entities included in the organisation's sustainability reporting	14,15						
	2-3 Reporting period, frequency and contact point	January to December 2022; 106						
	2-4 Restatements of information	None						
	2-5 External assurance							
	2-6 Activities, value chain and other business relationships	14-25, 48,49						
	2-7 Employees	70,71						
	2-8 Workers who are not employees				Information unavailable/incomplete			
	2-9 Governance structure and composition	32,33,34,35						
	2-10 Nomination and selection of the highest governance body	32						
	2-11 Chair of the highest governance body	32,33						
	2-12 Role of the highest governance body in overseeing the management of impacts	34,35						
	2-13 Delegation of responsibility for managing impacts	34, 35						
	2-14 Role of the highest governance body in sustainability reporting	34,35						
	2-15 Conflicts of interest	33						

GRI STANDARD/ OTHER SOURCE	DISCLOSURE	LOCATION	OMISSION			GRI SECTOR STANDARD REF. NO.	UNGC Principles	UN SDGs
			REQUIREMENT(S) OMITTED	REASON	EXPLANATION			
GRI 303: Water and Effluents 2018	303-2 Management of water discharge-related impacts	78,79						
	303-3 Water withdrawal	86						
	303-4 Water discharge	86,87						
	303-5 Water consumption	86						
Emissions								
GRI 3: Material Topics 2021	3-3 Management of material topics	38,39						
GRI 305: Emissions 2016	305-1 Direct (Scope 1) GHG emissions	77,78,79						
	305-2 Energy indirect (Scope 2) GHG emissions	77,78,79						
	305-3 Other indirect (Scope 3) GHG emissions	77,78,79						
	305-4 GHG emissions intensity	78,79						
	305-5 Reduction of GHG emissions	81-85						
	305-6 Emissions of ozone-depleting substances (ODS)	92,93,94,95						
	305-7 Nitrogen oxides (NOx), sulfur oxides (SOx), and other significant air emissions	92,93,94,95						
Waste								
GRI 3: Material Topics 2021	3-3 Management of material topics	38,39						
GRI 306: Waste 2020	306-1 Waste generation and significant waste-related impacts	88,89						
	306-2 Management of significant waste-related impacts	88,89						
	306-3 Waste generated	89,90,91						
	306-4 Waste diverted from disposal	90,91						
	306-5 Waste directed to disposal	90,91						

GRI STANDARD/ OTHER SOURCE	DISCLOSURE	LOCATION	OMISSION			GRI SECTOR STANDARD REF. NO.	UNGC Principles	UN SDGs
			REQUIREMENT(S) OMITTED	REASON	EXPLANATION			
Material topics								
GRI 3: Material Topics 2021	3-1 Process to determine material topics	36, 37	A grey cell indicates that reasons for omission are not permitted for the disclosure or that a GRI Sector Standard reference number is not available.					
	3-2 List of material topics	38, 39						
Economic performance								
GRI 3: Material Topics 2021	3-3 Management of material topics	38,39						
GRI 305: Emissions 2016	201-1 Direct economic value generated and distributed	43						
	201-2 Financial implications and other risks and opportunities due to climate change	45,46						
	201-3 Defined benefit plan obligations and other retirement plans					Information unavailable/ incomplete		
	201-4 Financial assistance received from government					Information unavailable/ incomplete		
Energy								
GRI 3: Material Topics 2021	3-3 Management of material topics	38,39						
GRI 302: Energy 2016	302-1 Energy consumption within the Organisation	80						
	302-2 Energy consumption outside of the Organisation					Information unavailable/ incomplete		
	302-3 Energy intensity	78,79						
	302-4 Reduction of energy consumption	81						
	302-5 Reductions in energy requirements of products and services	84,85						
Water and effluents								
GRI 3: Material Topics 2021	3-3 Management of material topics	38,39						
GRI 303: Water and Effluents 2018	303-1 Interactions with water as a shared resource	86,87						

GRI STANDARD/ OTHER SOURCE	DISCLOSURE	LOCATION	OMISSION			GRI SECTOR STANDARD REF. NO.	UNGC Principles	UN SDGs
			REQUIREMENT(S) OMITTED	REASON	EXPLANATION			
	403-6 Promotion of worker health	57						
	403-7 Prevention and mitigation of occupational health and safety impacts directly linked by business relationships	53						
	403-8 Workers covered by an occupational health and safety management system	52,53						
	403-9 Work-related injuries	54,55						
	403-10 Work-related ill health	54,55						
Diversity and equal opportunity								
GRI 3: Material Topics 2021	3-3 Management of material topics	38,39						
GRI 405: Diversity and Equal Opportunity 2016	405-1 Diversity of governance bodies and employees	70,71						
	405-2 Ratio of basic salary and remuneration of women to men			Confidentiality constraints				
Local communities								
GRI 3: Material Topics 2021	3-3 Management of material topics	38,39						
GRI 413: Local Communities 2016	413-1 Operations with local community engagement, impact assessments, and development programs	58,59						
	413-2 Operations with significant actual and potential negative impacts on local communities	60, 61, 62, 63, 64, 65						
Supplier social assessment								
GRI 3: Material Topics 2021	3-3 Management of material topics	38,39						
GRI 414: Supplier Social Assessment 2016	414-1 New suppliers that were screened using social criteria	48,49						
	414-2 Negative social impacts in the supply chain and actions taken	48,49						

GRI STANDARD/ OTHER SOURCE	DISCLOSURE	LOCATION	OMISSION			GRI SECTOR STANDARD REF. NO.	UNGC Principles	UN SDGs
			REQUIREMENT(S) OMITTED	REASON	EXPLANATION			
Supplier environmental assessment								
GRI 3: Material Topics 2021	3-3 Management of material topics	38,39						
GRI 308: Supplier Environmental Assessment 2016	308-1 New suppliers that were screened using environmental criteria	48,49						
	308-2 Negative environmental impacts in the supply chain and actions taken	48,49						
Environmental Compliance - Water and effluents								
GRI 3: Material Topics 2021	3-3 Management of material topics	38,39						
GRI 401: Employment 2016	401-1 New employee hires and employee turnover	70,71						
	401-2 Benefits provided to full-time employees that are not provided to temporary or part-time employees	67,68,69						
	401-3 Parental leave					Information unavailable/ incomplete		
Occupational health and safety								
GRI 3: Material Topics 2021	3-3 Management of material topics	38,39						
GRI 403: Occupational Health and Safety 2018	403-1 Occupational health and safety management system	52,53						
	403-2 Hazard identification, risk assessment, and incident investigation	53						
	403-3 Occupational health services	52,53,56						
	403-4 Worker participation, consultation, and communication on occupational health and safety	52,53,56,57						
	403-5 Worker training on occupational health and safety	56						
	403-6 Promotion of worker health	57						

Get in touch



adportsgroup.com

